

# Detailmaske

## Klassifizierungsauswahlmöglichkeit

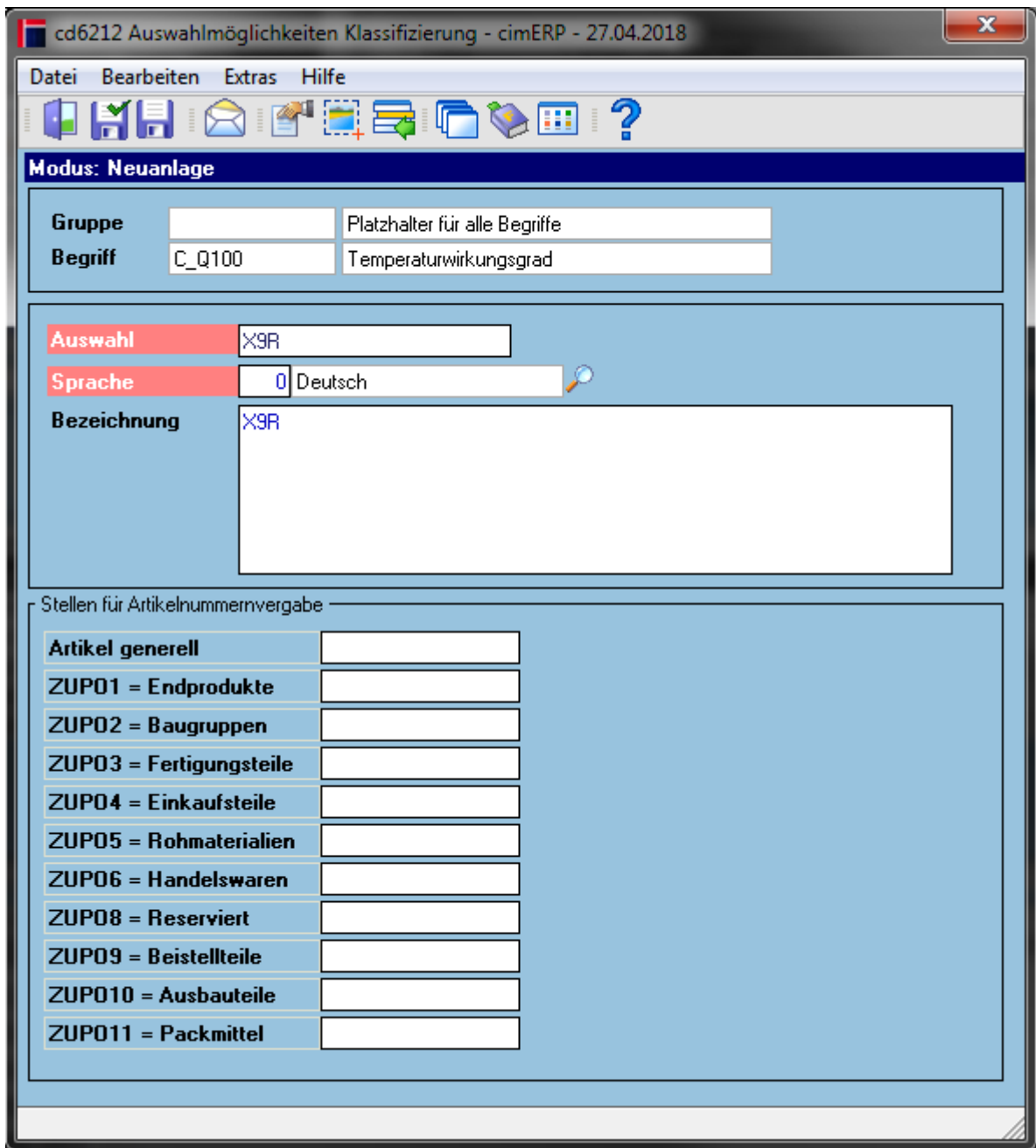
In dieser Detailmaske können spezifische Informationen zu einer Klassifizierungsauswahl angegeben werden.

### Felder

<b>Gruppe</b>	Klassifizierungsgruppe (s. Programm <a href="#">Klassifizierungsgruppen</a> ) aus der Startmaske mit Bezeichnung
<b>Begriff</b>	Klassifizierungsbegriff (s. Programm <a href="#">Klassifizierungsbegriffe</a> ) aus der Startmaske mit Bezeichnung
<b>Auswahl</b>	10 stelliger alphanumerischer Kurztext
<b>Sprache</b>	Sprachcode, zu dem die Auswahl gespeichert werden soll
<b>Bezeichnung</b>	Bezeichnung zur Auswahl

## Verwaltung Stammdaten der Klassifizierungsauswahl (Auswahlbereich "0 = Auswahlmöglichkeiten")

Eingabe der Daten einer Klassifizierungsauswahl mit Auswahlbereich gleich „0 - Auswahlmöglichkeiten“.

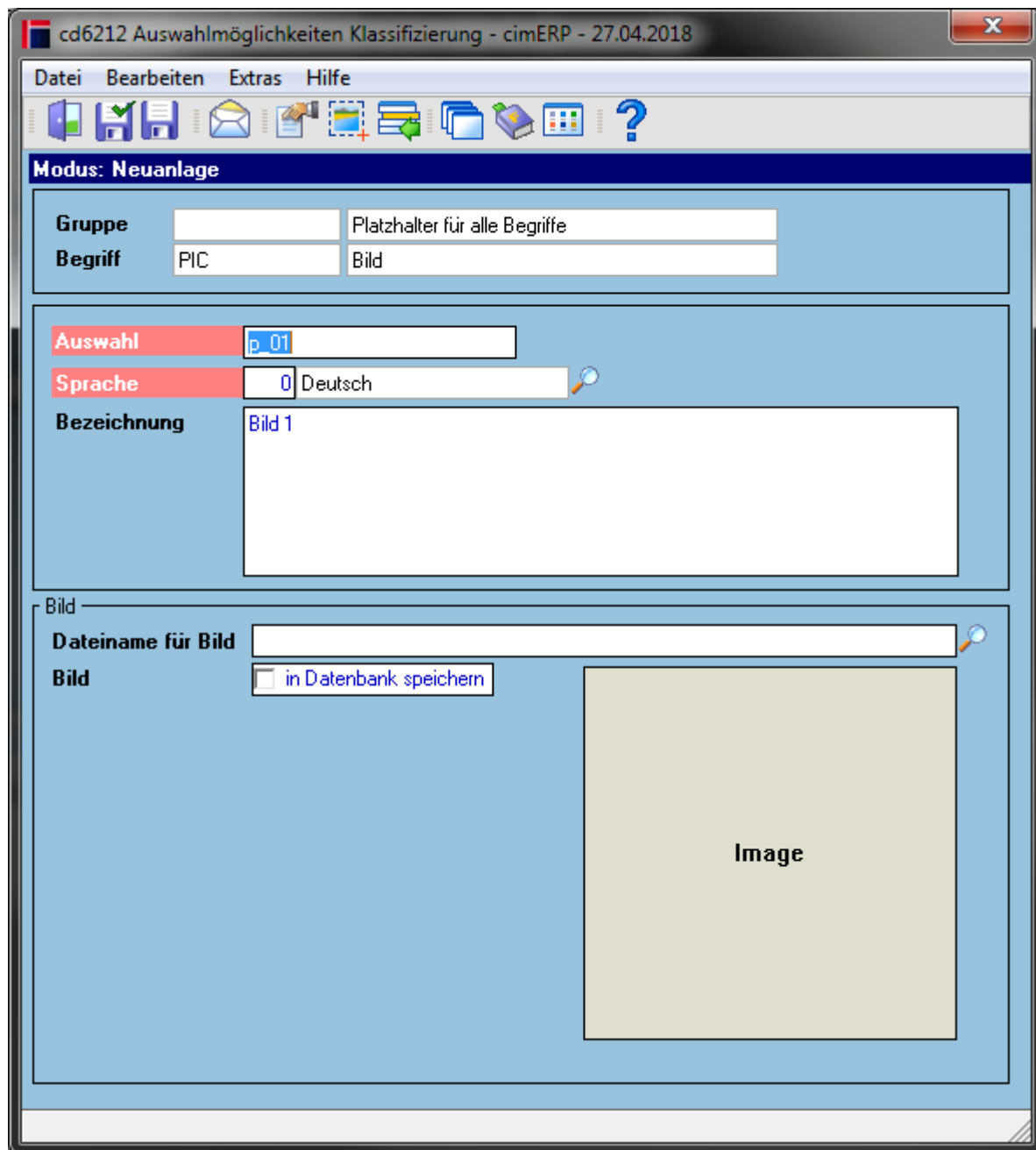


## Felder

<p><b>Stellen für Artikelnummernvergabe</b></p>	<p>Hier können die Vorgabewerte für die Vergabe der Artikelnummer (s. <a href="#">Basisparameter Artikelnummernvergabe</a>) definiert werden. Aktiv sind nur Artikelarten, die im zugehörigen Klassifizierungsbegriff zugeordnet wurden (s. Programm <a href="#">Detailmaske - Klassifizierungsbegriff</a>)</p> <p><b>Mögliche Artikelarten sind:</b>  <u>Artikel generell</u>  <u>ZUP01 = Endprodukte</u>  <u>ZUP02 = Baugruppen</u>  <u>ZUP03 = Fertigungsteile</u>  <u>ZUP04 = Einkaufsteile</u>  <u>ZUP05 = Rohmaterialien</u>  <u>ZUP06 = Handelswaren</u>  <u>ZUP08 = Reserviert</u>  <u>ZUP09 = Beistellteile</u>  <u>ZUP10 = Ausbauteile</u>  <u>ZUP11 = Packmittel</u></p>
---	---

# Verwaltung Stammdaten der Klassifizierungsauswahl (Auswahlbereich "7 = Bild")

Eingabe der Daten einer Klassifizierungsauswahl mit Auswahlbereich gleich „7 - Bild“.



## Felder

<b>Dateiname für Bild</b>	Angabe einer Bilddatei mit Pfadangabe, Matchcode und Bildanzeige direkt. Im Matchcode können auch nur Bilddateien ausgewählt.
---------------------------	---

<b>Bild (in Datenbank speichern)</b>	Kennzeichen zur Steuerung der Speicherung des Bildes direkt in der Datenbank. Ist dieses nicht aktiv, wird über den Bildnamen die Referenz ermittelt. Hier muss allerdings beachtet werden, das die Ermittlung von lokalen Dateien, die auf einem Client direkt liegen, ggf. von einem anderen Client dann kein Zugriff aufgebaut werden kann. <b>Mögliche Werte sind:</b> <u>(true)</u> <u>(false)</u>
--------------------------------------	--

## Menüpunkte

<b>Datei</b>	<a href="#">Informationen zum Menüpunkt "Datei"</a>
<b>Bearbeiten</b>	<a href="#">Informationen zum Menüpunkt "Bearbeiten"</a>
<b>Extras</b>	<a href="#">Informationen zum Menüpunkt "Extras"</a>
<b>Hilfe</b>	<a href="#">Informationen zum Menüpunkt "Hilfe"</a>

## Buttons

[Informationen zu den "Buttons"](#)

[KLA](#), [cd6212](#), [cdfp 6212 04](#)

From:  
<http://172.30.2.91/> - **cimERP Online Hilfe**

Permanent link:  
[http://172.30.2.91/doku.php?id=cimerp:0150\\_zusatzmodule:0020\\_klassifizierung:0030\\_auswahlmoeglichkeiten:0040\\_auswahlklassdetail](http://172.30.2.91/doku.php?id=cimerp:0150_zusatzmodule:0020_klassifizierung:0030_auswahlmoeglichkeiten:0040_auswahlklassdetail)

Last update: **25.06.2021 18:17:49**

