

Anbindung MPDV/HYDRA / MPDV/HYDRA72

Im folgenden wird die Anbindung des externen BDE-Systems „MPDV/HYDRA über ASCII-Schnittstelle“ bzw. „MPDV/HYDRA72 über ASCII-Schnittstelle“ an cimERP beschrieben.

Die folgenden Daten werden ausgetauscht:

cimERP Auftragsdaten/Arbeitsgangdaten an MPDV/HYDRA

Produktionsrückmeldung von MPDV/HYDRA an cimERP

1. Einstellung Basisparameter BDE

Im Parameter [Basisparametern BDE](#) müssen die folgenden Einstellungen vorgenommen werden:

The screenshot shows the 'Externes BDE' configuration window with the following settings:

- BDE-Anbindung extern:** 14 - MPDV/HYDRA72 über ASCII-Schnittstelle
- Übergabeverzeichnis:** D:\Cimdata\Ausgang\BDE
- Betriebs-Nr. für Arbeitsplatz:** (empty)
- Lagerzubuchung Material:** Materialmeldeschein (Default)
- Freigabe BDE-Daten:** autom. beim Drucken der Fertigungspapiere (Default)
- Personal-Nr. für Rückmeldung:** 999
- Lesezyklus Rückmeldungen:** 30 Sekunden
- Archiv-Verzeichnis:** (empty)
- Rückmeldebezug:** Personalbezogen (Default)
- Importdatenprotokoll:** inaktiv

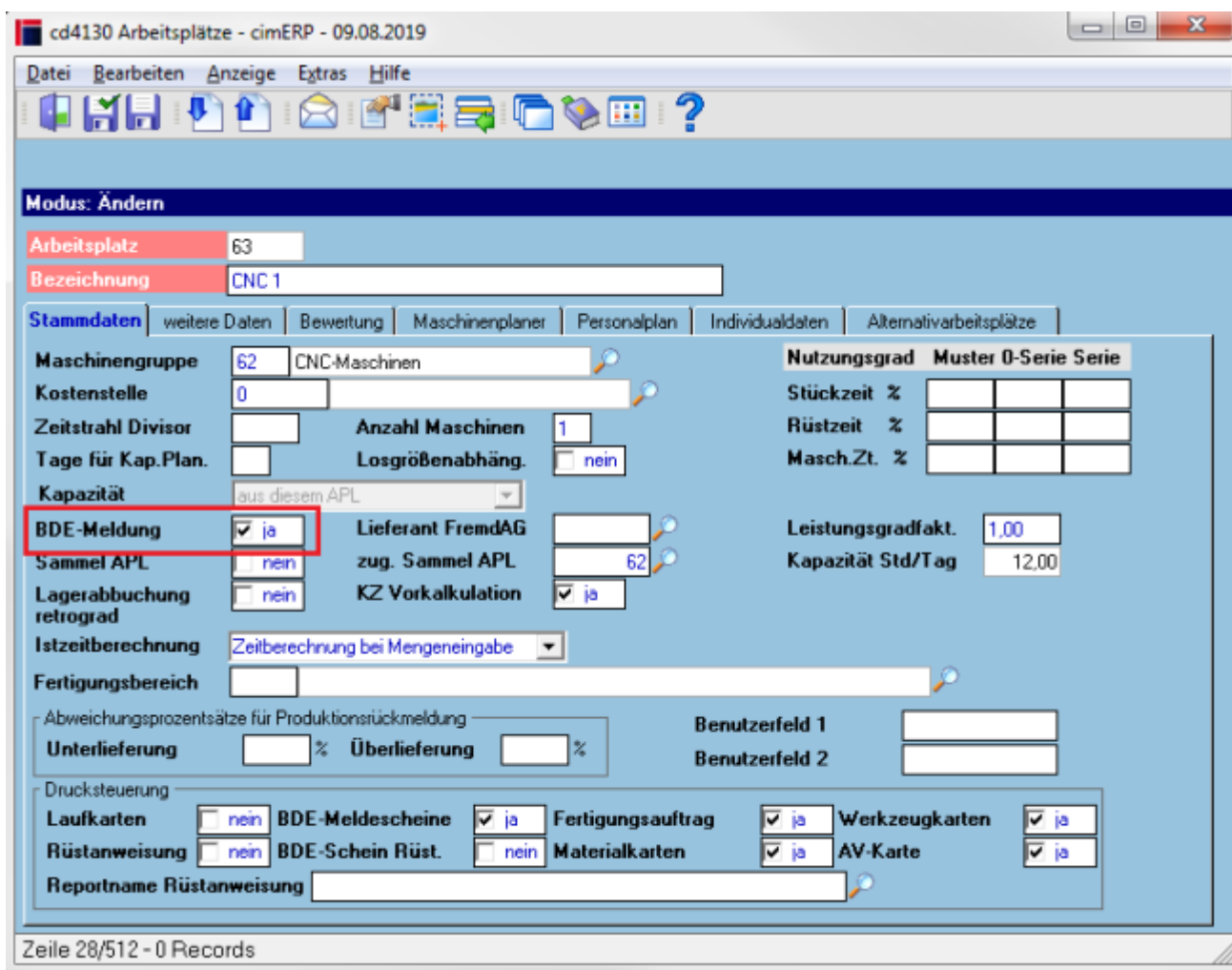
Zu beachtende Felder:

BDE-Anbindung extern	Hier muss „MPDV/HYDRA über ASCII-Schnittstelle“ bzw. „MPDV/HYDRA72 über ASCII-Schnittstelle“ ausgewählt werden.
Übergabeverzeichnis	Hier wird eingestellt, in welchem Verzeichnis die Übergabedateien erstellt werden. Dieses Feld muss gefüllt werden.

Archiv-Verzeichnis	Dieses Verzeichnis dient der Archivierung der übergebenen bzw. rückgemeldeten Dateien.
Freigabe BDE-Daten	Die BDE-Daten können automatisch beim Drucken der Fertigungspapiere freigegeben werden (Standardeinstellung). Alternativ können die BDE-Daten durch das Programm Freigeben Fertigungsdaten an BDE einzeln markiert und danach an das externe BDE-System übergeben werden.
Personal-Nr. für Rückmeldung	Für die Rückmeldung wird eine Personal-Nummer benötigt. Falls keine Personal-Nummer aus dem BDE-System übergeben wird, wird diese Nummer herangezogen.

2. Steuerung der Übergabe von Arbeitsgängen

Es werden nur solche Arbeitsgänge an das BDE-System übergeben, bei denen in den Arbeitsplatz-Stammdaten das Feld „BDE-Meldung“ auf Ja steht (s. Programm [Arbeitsplatz - Stammdaten](#)). Diese Einstellung steht standardmäßig auf „ja“.



3. Freigabe / Übergabe der Fertigungsdaten

Möglichkeit 1:

Die Freigabe erfolgt mit dem Programm [Freigeben Fertigungsauftrag](#) gleichzeitig mit dem Drucken der Fertigungspapiere, wenn der entsprechende Parameter „Freigabe BDE-Daten“ (s. [Basisparameter BDE](#)) so gesetzt ist. Die Übergabe der Daten läuft asynchron im Hintergrund.

Beim Aufruf des Programms [Erneuter Druck Fertigungspapiere](#) werden die Daten erneut an das BDE-System zur Aktualisierung übergeben.

Möglichkeit 2:

Der Parameter „Freigabe BDE-Daten“ (s. [Basisparameter BDE](#)) kann auch so eingestellt werden, daß die Freigabe mit dem Programm [Freigeben Fertigungsdaten an BDE](#) erfolgt.

Über das Buchsymbol können zwei verschiedene Einstiegsvarianten ausgewählt werden. Entweder ist die Folgemaske eine Arbeitsgang-Ansicht oder eine Auftragsansicht.

Durch die Auflösung werden geänderte und schon freigegeben Daten automatisch an das BDE-System übergeben. Löschungen werden ebenfalls durch die Auflösung dem BDE-System mitgeteilt.

Bei der Erstellung der Übergabedatei an den Leitrechner wird ein Datensatz je zu übertragendem Arbeitsgang generiert. Die zu fertigende Menge wird in Stück weitergeleitet; eine Umrechnung in Anzahl Schuss findet im Leitrechner statt.

Der Leitrechner betrachtet jeden Datensatz als einen Fertigungsauftrag; falls mehrere Arbeitsgänge eines Fertigungsauftrages übertragen werden, bekommt jeder Arbeitsgang eine eigene Fertigungsauftragsnummer (lt. Konvention; s. Schnittstellenbeschreibung).

4. Buchungsprogramm der externen Schnittstelle

Das Buchungsprogramm, welches die externen Buchungen automatisch in cimERP übernimmt, wird automatisch beim Hochfahren der Batchhandler gestartet. Beim Stoppen der Batchhandler wird das Programm mit beendet.

Das Buchungsprogramm kann, falls notwendig, wie unter Punkt 5 beschrieben, nachgestartet werden.

(s. auch [Automatischer Start des Programms zur Übernahme der Rückmeldungsdaten eines externen BDE-Systems](#))

Die übernommenen Buchungen werden direkt in die Produktionsrückmeldeschnittstelle übergeben und dort automatisch verarbeitet.

5. Anzeigeprogramm der Schnittstelle

Mit dem Programm [BDE Schnittstelle](#) werden die vom externen BDE-System übergebenen und zur Verarbeitung anstehenden Buchungen angezeigt. Falls das Buchungsprogramm nicht läuft, kann es hier gestartet werden. Ein Stoppen des Buchungsprogrammes ist hier ebenfalls möglich.

Das Programm kann nur in dem Betrieb genutzt werden, der in den [Basisparametern BDE](#) als Übergabedatenbank hinterlegt wurde.

Über die Spalte „Externe Rückmeldedaten“ im Programm [Anzeige BDE Schnittstelle](#) ist der Original ASCII Datensatz der Rückmeldung des BDE-Systems „MPDV/HYDRA“ bzw. „MPDV/HYDRA72“ sichtbar:

From:

<http://172.30.2.91/> - **cimERP Online Hilfe**

Permanent link:

http://172.30.2.91/doku.php?id=cimerp:0080_fertigung:0080_bde:0140_externe_bde_systeme:1140_anbindungmpdvhydra

Last update: **25.06.2021 18:17:46**

