

Anbindung GeCOsoft

Im folgenden wird die Anbindung des externen BDE-Systems „GeCOsoft über ASCII-Schnittstelle“ an cimERP beschrieben.

1. Einstellung Basisparameter BDE

Im Parameter [Basisparametern BDE](#) müssen die folgenden Einstellungen vorgenommen werden:

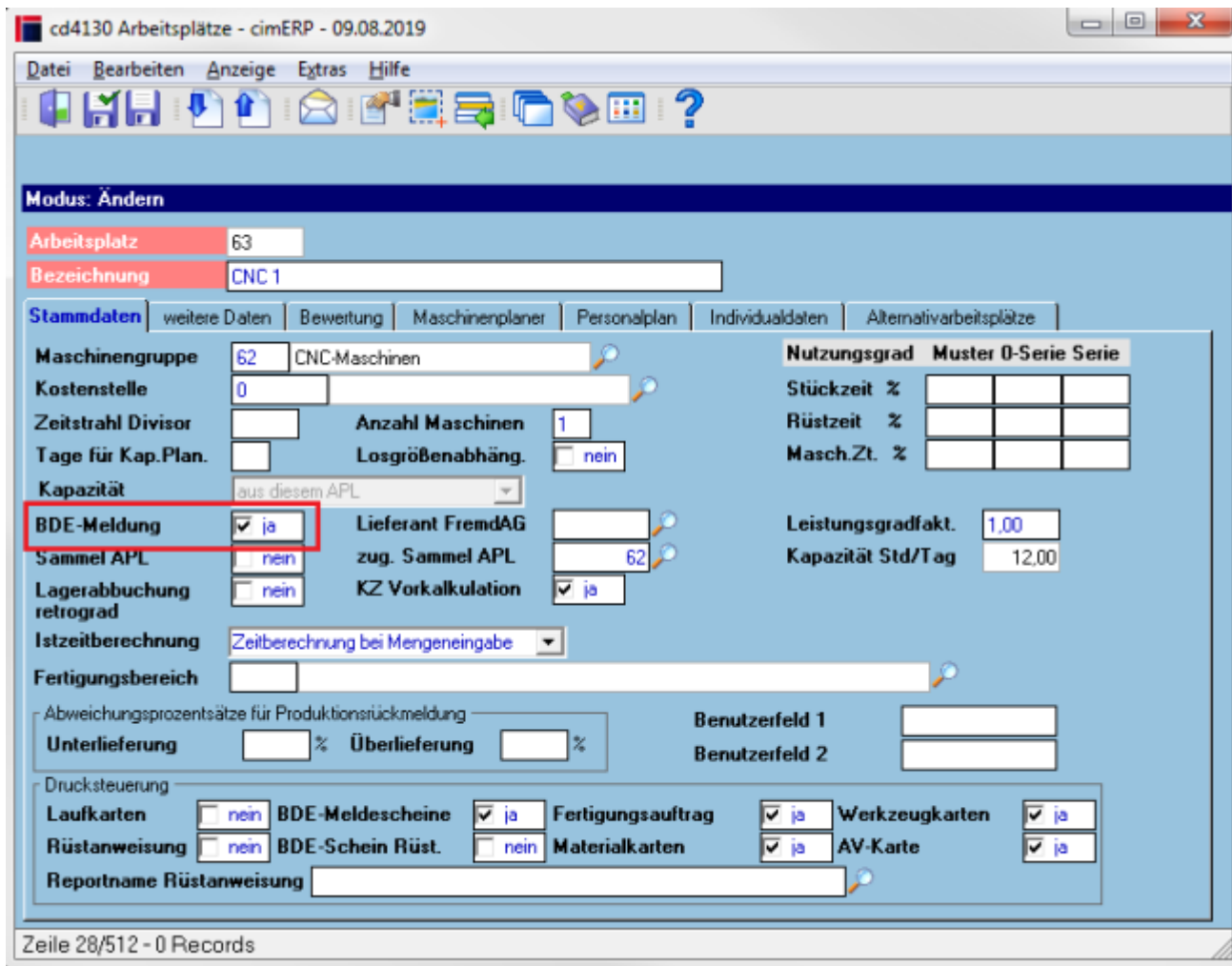
Zu beachtende Felder:

| | |
|-----------------------------|--|
| BDE-Anbindung extern | Hier muss „GeCOsoft über ASCII-Schnittstelle“ ausgewählt werden. |
| Übergabeverzeichnis | Hier wird eingestellt, in welchem Verzeichnis die Übergabedateien erstellt werden. Dieses Feld muss gefüllt werden. |
| Archiv-Verzeichnis | Dieses Verzeichnis dient der Archivierung der übergebenen bzw. rückgemeldeten Dateien. |
| Freigabe BDE-Daten | Die BDE-Daten können automatisch beim Drucken der Fertigungspapiere freigegeben werden (Standardeinstellung). Alternativ können die BDE-Daten durch das Programm Freigeben Fertigungsdaten an BDE einzeln markiert und danach andas externe BDE-System übergeben werden. |

| | |
|-------------------------------------|--|
| Personal-Nr. für Rückmeldung | Für die Rückmeldung wird eine Personal-Nummer benötigt. Falls keine Personal-Nummer aus dem BDE-System übergeben wird, wird diese Nummer herangezogen. |
| Rückmeldebezug | Mögliche Werte: Personalbezogen (Default) Lohnscheinbezogen: Alle Lohnscheine eines Fertigungsauftrags werden auftragsbezogen und nicht personenbezogen gemeldet. Wenn eine neue Personalnummer den Lohnschein bebucht, dann wird die Anmeldung der alten Personalnummer abgeschlossen und der Lohnschein wird mit der neuen Personalnummer angemeldet. Somit wird die Buchung der Aufträge/Störungen über die Schichtgrenze und die Weiterführung der Aufträge/Störungen mit neuen Personalnummern möglich. Zu beachten ist: die automatische Beendigung des Lohnscheines bedeutet, dass die Zeit der angemeldeten Personalnummer und des angemeldeten Auftrags bis zur Startzeit der neuen Personalnummer läuft; dies ist auch die benötigte Logik in Verbindung mit Störungen. |

2. Steuerung der Übergabe von Arbeitsgängen

Es werden nur solche Arbeitsgänge an das BDE-System übergeben, bei denen in den Arbeitsplatz-Stammdaten das Feld „BDE-Meldung“ auf Ja steht (s. Programm [Arbeitsplatz - Stammdaten](#)). Diese Einstellung steht standardmäßig auf „ja“.



3. Freigabe / Übergabe der Fertigungsdaten

Möglichkeit 1:

Die Freigabe erfolgt mit dem Programm [Freigeben Fertigungsauftrag](#) gleichzeitig mit dem Drucken der Fertigungspapiere, wenn der entsprechende Parameter „Freigabe BDE-Daten“ (s. [Basisparameter BDE](#)) so gesetzt ist. Die Übergabe der Daten läuft asynchron im Hintergrund.

Beim Aufruf des Programms [Erneuter Druck Fertigungspapiere](#) werden die Daten erneut an das BDE-System zur Aktualisierung übergeben.

Möglichkeit 2:

Der Parameter „Freigabe BDE-Daten“ (s. [Basisparameter BDE](#)) kann auch so eingestellt werden, daß die Freigabe mit dem Programm [Freigeben Fertigungsdaten an BDE](#) erfolgt.

Über das Buchsymbol können zwei verschiedene Einstiegsvarianten ausgewählt werden. Entweder ist die Folgemaske eine Arbeitsgang-Ansicht oder eine Auftragsansicht.

Durch die Auflösung werden geänderte und schon freigegeben Daten automatisch an das BDE-System übergeben. Löschungen werden ebenfalls durch die Auflösung dem BDE-System mitgeteilt.

Bei der Erstellung der Übergabedatei an den Leitrechner wird ein Datensatz je zu übertragendem Arbeitsgang generiert. Die zu fertigende Menge wird in Stück weitergeleitet; eine Umrechnung in Anzahl Schuss findet im Leitrechner statt. Der Leitrechner betrachtet jeden Datensatz als einen Fertigungsauftrag; falls mehrere Arbeitsgänge eines Fertigungsauftrages übertragen werden, bekommt jeder Arbeitsgang eine eigene Fertigungsauftragsnummer (lt. Konvention; s. Schnittstellenbeschreibung).

4. Buchungsprogramm der externen Schnittstelle

Das Buchungsprogramm, welches die externen Buchungen automatisch in cimERP übernimmt, wird automatisch beim Hochfahren der Batchhandler gestartet. Beim Stoppen der Batchhandler wird das Programm mit beendet.

Das Buchungsprogramm kann, falls notwendig, wie unter Punkt 5 beschrieben, nachgestartet werden.

(s. auch [Automatischer Start des Programms zur Übernahme der Rückmeldungsdaten eines externen BDE-Systems](#))

Die übernommenen Buchungen werden direkt in die Produktionsrückmeldeschnittstelle übergeben und dort automatisch verarbeitet.

From:
<http://172.30.2.91/> - **cimERP Online Hilfe**

Permanent link:
http://172.30.2.91/doku.php?id=cimerp:0080_fertigung:0080_bde:0140_externe_bde_systeme:1090_anbindunggecosoft

Last update: **25.06.2021 18:17:46**

