

Bestellung - Startmaske (cd3001)

Das Modul Einkaufsabwicklung stellt alle Programme und Hilfsmittel zur Verfügung, die benötigt werden, um Einkaufsbestellungen zu erstellen und zu verwalten. Zusätzlich bietet das Modul einige Dialogserviceprogramme.

Bestellungen können mit dem folgenden Programm „Verwalten Bestellungen“ erfasst bzw. geändert werden.

Mit cimERP bestehen noch weitere Möglichkeiten eine Bestellung zu erzeugen:

[Übernahme einer Anfrage als Bestellung](#) (siehe Modul Anfrageverwaltung)

[Erzeugung Lieferabrufbestellung](#)

[Übernahme eines Bestellvorschlags als Bestellung](#) (siehe Modul Disposition)

[Übernehmen Bestellvorschläge Fremdfertigung](#)

oder

Erzeugen einer Fremdarbeitsgangbestellung (siehe Modul Fertigungssteuerung)

Mit dem Programm [Druck Bestellung](#) kann der Bestellausdruck für eine einzelne Bestellung eines Lieferanten oder alle Bestellungen mit entsprechendem Status gedruckt werden. Der Ausdruck lässt sich darüber hinaus noch für Bestellungen, die von einem Sachbearbeiter erfasst wurden bzw. für Bestellungen aller Sachbearbeiter steuern.

Bestellungen können auch per Fax oder E-Mail verschickt werden.

Wenn zu einer Bestellung das Bestellformular ausgedruckt wurde, wird im Druckprogramm der Status der Bestellung auf „Bestellung wurde gedruckt“ geändert. Soll die Bestellung erneut, zum Beispiel nach einer Änderung gedruckt werden, so muss der Status vom Anwender manuell auf „Bestellung fertig zum Druck“ zurückgesetzt werden.

Für jede erstellte Einkaufsbestellung wird die Verbuchung des Bestellbestand Einkauf im Lager durchgeführt, sowie entsprechende Eintragungen in der Einkaufsstatistik durchgeführt.

Die neue Einkaufsbestellung steht zur weiteren Bearbeitung in der Einkaufsabwicklung zur Verfügung. Beim Wareneingang (s.a. Programm [Wareneingang](#)) werden die Bestellbestände Einkauf in der Disposition zurück gebucht und die Lagerbestände aktualisiert.

Jede Bestellung besteht aus:

dem [Bestellkopf](#)

einer [Bestellanschrift](#)

einer oder mehrerer [Bestellpositionen](#) (Artikelpositionen)

[Vorlauf-](#), [Nachlauf-](#) und [Positionstexten](#)

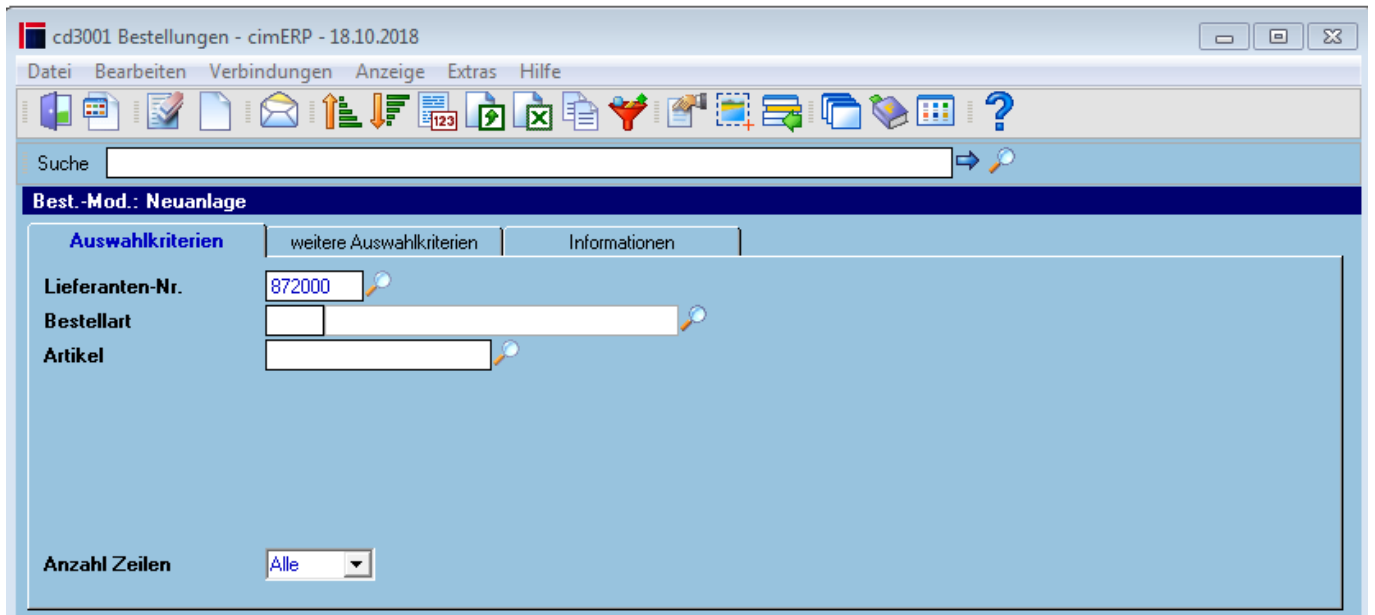
und evtl. weiterer Daten (Beistellteile, Individualdaten).

Neuanlage Bestellung

Die Neuanlage von Bestellungen ist nach Eingabe der Lieferantenummer oder über die am Artikel hinterlegten Lieferanten möglich (s. [Artikelstamm - Basisdaten Einkauf](#). Existieren zum Artikel mehrere Lieferanten kann der Lieferant ausgewählt werden (s.a. [Auswahl Lieferant](#)).

Alle weiteren Felder in der Einstiegsmaske haben im Neuanlagemodus keine Bedeutung. Sie werden im Änderungsmodus verwendet, um gezielt bestimmte Bestellungen auswählen zu können.

Die 9-stellige Bestellnummer (z.B. 123456/000) wird von cimERP nach einem festgelegten System (s. Parameter [Basisparameter Einkauf](#)) automatisch vergeben.



Felder

Lieferanten-Nr.	Nummer des Lieferanten, über Matchcode auswählbar
------------------------	---

Bestellart	<p>Bestellarten werden angelegt im Parameter Bestellarten. Sie steuern verschiedene Funktionen einer Bestellung, wie automatische Verbuchung im Lager, Statistik, Disposition, Gutschrift, Rechnungsprüfung erforderlich, Druck oder Mahnung. Die Funktionen einer Bestellart können für jede selbst definierte Bestellart individuell festgelegt werden.</p> <p>Im cimERP-Standard sind standardmäßig folgende Bestellarten enthalten: 901 - Standardbestellung 902 - Rahmenvereinbarung 903 - Abruf aus Rahmen 904 - Fremdarbeitsgangbestellung 905 - VDA-Lieferabrufbestellung 906 - Belastung (Wertmäßig) 907 - Belastung (Mengen- und Wertmäßig)</p> <p>Bei diesen vorgegebenen Bestellarten können nur die Überschriften und die Beschreibung geändert werden, nicht die Funktionen. Wenn der Status einer Bestellart auf inaktiv gesetzt wird, kann diese nicht mehr für neue Bestellungen verwendet werden.</p> <p>Die Standard-Bestellart für Fremdarbeitsgangbestellungen (für Fremdarbeitsgänge der Fertigungssteuerung) wird im Parameter Basisparameter Fremdfertigung festgelegt.</p> <p>Dabei gilt folgende Hierarchie: 1. Bestellart aus Basisparameter Fremdfertigung 2. Bestellart aus Lieferantenstamm 3. Standardbestellung 901</p> <p>Die manuelle Neuanlage von Bestellungen zu den Bestellarten 903 - Abruf aus Rahmen, 904 - Fremdarbeitsgangbestellung und 905 - VDA-Lieferabrufbestellung ist nicht möglich. Diese werden durch die entsprechenden Funktionen im cimERP automatisch vergeben.</p> <p>Mengenmäßige Belastungen des Lieferanten (Bestellart 907), müssen wegen der Lagerbuchung ebenfalls über den Wareneingang und die Rechnungsprüfung abgewickelt werden.</p> <p>Bei wertmäßigen Belastungen des Lieferanten (Bestellart 906) können direkt mit dem Druck der Belastung (ohne Wareneingangsbuchung und Rechnungsprüfung) an die Buchhaltung übergeben werden (s. Kennzeichen „Best. nach Druck erledigen“ der Bestellart). Ist das Kennzeichen nicht aktiviert, muss pseudomäßig auch eine Wareneingangsbuchung und Rechnungsprüfung durchgeführt werden.</p>
Artikel	<p>Artikelnummer im cimERP (Sachnummer)</p> <p>Die Nutzung der Lieferantenartikelnummer ist möglich, wenn der entsprechenden Artikelnummer ein * vorangestellt wird.</p>

Bestellauswahl

Zur Auswahl bzw. Suche von Bestellungen stehen auf den Reitern „Auswahlkriterien“, „weitere Auswahlkriterien“ verschiedene Eingabefelder zur Vorauswahl zur Verfügung. Diese können kombiniert eingegeben werden. Gefundene Bestellungen werden in der Tabelle angezeigt und können zur weiteren Verarbeitung ausgewählt werden.

cd3001 Bestellungen - cimERP - 18.10.2018

Datei Bearbeiten Verbindungen Anzeige Extras Hilfe

Suche

Best.-Mod.: Ändern

Auswahlkriterien weitere Auswahlkriterien Informationen

Lieferanten-Nr.

Bestellart

Artikel bis

Bestellnummer

für Vorgang/Pos. für Pos. (Kunden- bzw. Fertigungsauftrag)

Bestelldruckdatum bis

Anzahl Zeilen

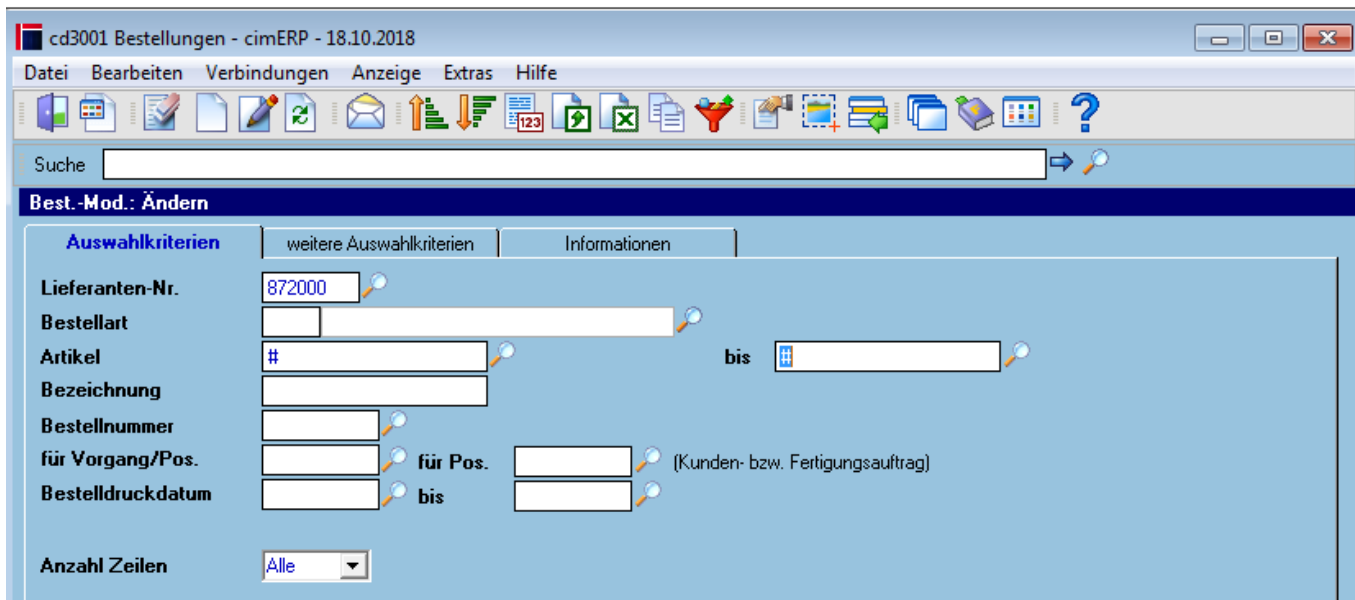
Lief-Nr.	Lieferant	Bestellung	L. Termin	B. Termin	E	S	BA	letzter Zugang	Sachbearbeiter	Storno
872000	Mustermann GmbH	99031/001	50.18.____	____	E	0	903		reuter	
872000	Mustermann GmbH	99031/000	50.18.____	____	E	0	902		reuter	
872000	Mustermann GmbH	99020/000	____	____	E	1	901	27.08.2018 10:43:13	reuter	
872000	Mustermann GmbH	99018/000	____	____	E	0	901	13.08.2018 19:49:22	reuter	
872000	Mustermann GmbH	99016/000	25.18.____	____	E	0	901		reuter	
872000	Mustermann GmbH	99010/000	15.03.18	____	E	0	901	20.03.2018 00:00:00	reuter	
872000	Mustermann GmbH	99009/000	____	____	E	0	901	24.03.2018 07:54:58	reuter	
872000	Mustermann GmbH	99008/000	____	____	E	0	901	23.01.2018 00:00:00	reuter	
872000	Mustermann GmbH	99001/000	____	____	E	0	901	19.03.2018 13:56:33	look	
872000	Mustermann GmbH	98999/000	____	____	E	0	901	19.03.2018 14:35:58	look	
872000	Mustermann GmbH	98998/000	____	____	E	0	901	03.03.2017 00:00:00	look	
872000	Mustermann GmbH	98997/000	____	____	E	0	901	20.09.2017 13:28:12	look	

59 Records

Wird in der Tabelle eine Zeile (Bestellung) mit Doppelklick markiert, verzweigt die Anwendung in die [Verwaltung der gewählten Bestellung](#).

In der Tabellenansicht wird i.d.R. nur eine Zeile je Bestellung angezeigt. Wird jedoch im Menü „Ansicht“ die Funktion [Anzeige Positionen](#) gewählt, dann werden immer alle Positionen sofort in der Startmaske mit angezeigt. Die Anzahl der Spalten ändert sich somit.

Reiter - Auswahlkriterien



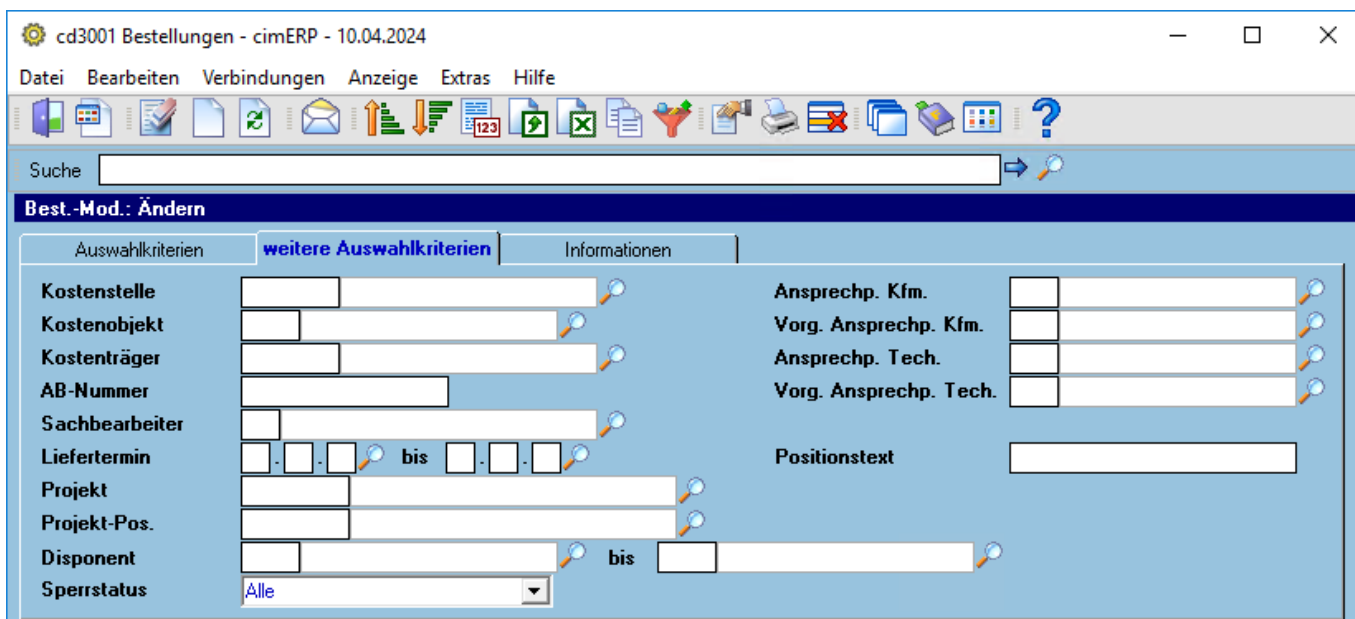
Felder

Lieferanten-Nr.	Nummer des Lieferanten, über Matchcode auswählbar
Bestellart	Bei Eingabe der Bestellart erhalten Sie zunächst eine Übersicht aller Bestellungen, die mit dieser Bestellart angelegt wurden. Sie müssen dann aus dieser Liste die Bestellung wählen, die bearbeitet werden soll. Bestellarten werden angelegt im Parameter Bestellarten . Sie steuern verschiedene Funktionen einer Bestellung, wie automatische Verbuchung im Lager, Statistik, Disposition, Gutschrift, Rechnungsprüfung erforderlich, Druck oder Mahnung. Die Funktionen einer Bestellart können für jede selbst definierte Bestellart individuell festgelegt werden.
Artikel von/bis	Eingabe eines Bereiches von Artikelnummern oder eines einzelnen Artikels. Die Nutzung der Lieferantenartikelnummer ist möglich, wenn der entsprechenden Artikelnummer ein * vorangestellt wird.
Bezeichnung	Diverse Artikel, zu denen keine Artikelstammdaten angelegt sind, können in der Bestellung mit über eine sogenannte Diverse Artikelnummer (Artikelnummer = „#“) erfasst werden. Diese werden über den Positionstext näher beschrieben. Zur Suche von Bestellungen zu diesem Artikel empfiehlt sich die zusätzliche Eingabe eines Teiles der Artikelbezeichnung. Nur bei Eingabe von „#“ im Feld „Artikel von“ und „Artikel bis“ wird dieses Eingabefeld sichtbar.
Bestellnummer	Bestellnummer
Für Vorgang	Auswahl über die Verknüpfung zu einem Kunden- bzw. Fertigungsauftrag
Für Pos.	Auswahl über die Verknüpfung zu einer Kunden- bzw. Fertigungsauftragsposition
Bestelldruckdatum von/bis	Eingrenzung über das Datum des Bestelldruckes

Anzahl Zeilen	Die Anzahl Zeilen dient der Begrenzung der Trefferliste des Einlese-/Suchvorganges von Bestellungen an Hand der Vorgaben/Einstellungen. Mögliche Werte sind: 1000 2000 5000 10000 Alle
----------------------	---

Reiter - weitere Auswahlkriterien

Für die Suche nach vorhandenen Bestellungen stehen in diesem Reiter weitere Eingabefelder zur Verfügung.



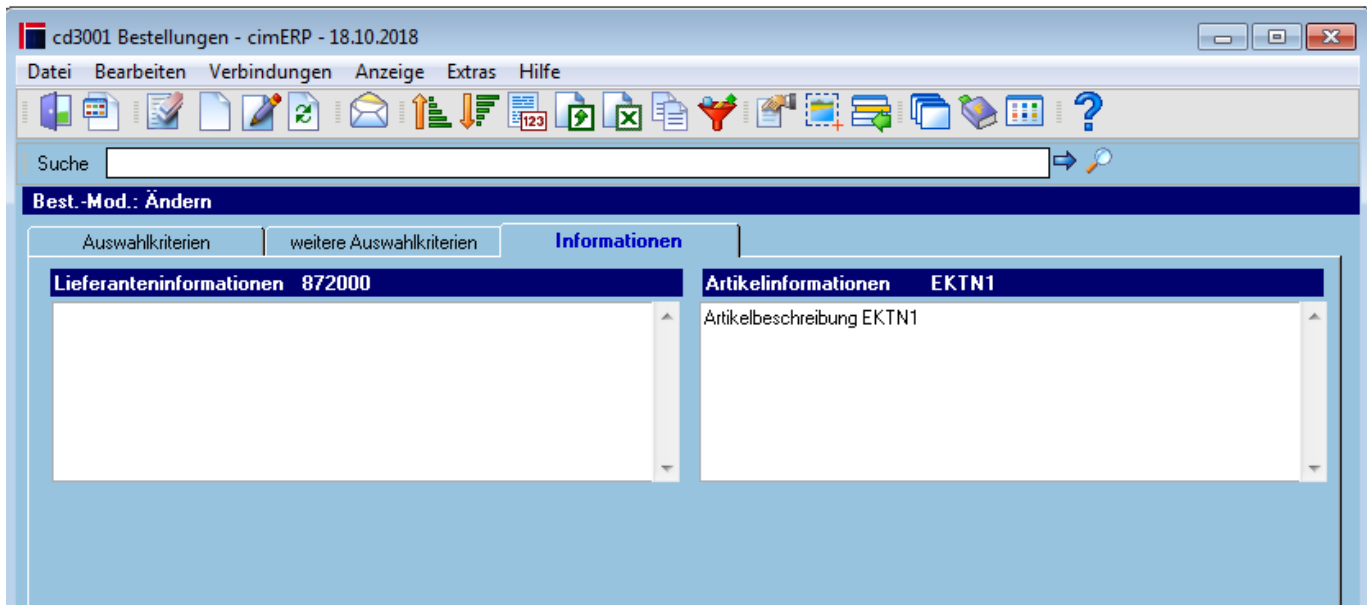
Felder

Kostenstelle	Auswahl der Bestellungen zu dieser Kostenstelle. (s. Bestellposition - weitere Daten)
Kostenobjekt	Auswahl der Bestellungen zu dieser Kostenobjekt.(s. Bestellposition - weitere Daten)
Kostenträger	Auswahl der Bestellungen zu dieser Kostenträger. (s. Bestellposition - weitere Daten)
AB-Nummer	Vorgabe der Auftragsbestätigungsnummer die in den Kopfdaten und den Bestellpositionen eingetragen werden kann (AB des Lieferanten für eine Einkaufsbestellung). Es erscheinen alle Bestellungen, welche die vorgegebene AB-Nummer eingetragen haben.
Sachbearbeiter	Alle Bestellungen dieses Sachbearbeiters werden angezeigt. Auswahl einer Anfrage und klicken auf OK. Damit wird die Maske Positionsübersicht angezeigt, die alle Positionen der Anfrage enthält.
Liefertermin von/bis	Angezeigt werden nur die Bestellungen, deren Liefertermin in dem vorgegebenen Zeitraum liegt. Sie müssen dann aus dieser Liste die Anfragen wählen, die bearbeitet werden soll.

Projekt	Das Programm sucht nach Anfragen mit der vorgegebenen Projektnummer. Damit können alle Anfragen selektiert werden, die zu einem bestimmten Projekt gehören.
Projekt-Pos.	Das Programm sucht nach Anfragen mit der vorgegebenen Positionsnummer eines Projekt. Damit können alle Vorgänge selektiert werden, die zu einer bestimmten Projektposition gehören. Die Positionsnummer des Projektes kann nur bei Projektstrukturen verwendet werden.
Disponent von/bis	Eingrenzung nach Disponent . Es werden nur Bestellungen bzw. Positionen mit Artikeln des(der) ausgewählten Disponenten angezeigt.
Sperrstatus	Eingrenzung nach Sperrstatus
Ansprechpartner	Eingrenzung nach kaufmännischem Ansprechpartner in der Bestellung .
Vorg.Ansprechp.Kfm.	Eingrenzung nach kaufmännischem Ansprechpartner im verknüpften Vorgang
Ansprechp.Tech.	Eingrenzung nach technischem Ansprechpartner in der Bestellung .
Vorg.Ansprechp.Tech.	Eingrenzung nach technischem Ansprechpartner im verknüpften Vorgang
Nettowert größer/gleich	Eingrenzung über den Nettowert einer Bestellung. Es werden nur Bestellungen angezeigt, deren Nettowert größer/gleich dem eingegebenen Grenzwert ist. Diese Auswahl ist nur bei der Funktion Anzeige Nettowert verfügbar.
Positionstext	Eingrenzung nach Positionstext-Inhalten. Hier wird die Groß- und Kleinschreibung nicht berücksichtigt.

Reiter - Informationen

Auf dem Reiter Informationen werden die [Lieferanten - Informationstexte](#) und [Artikel - Informationen](#) angezeigt.



Felder

Lieferanteninformationen	Anzeige der hinterlegten Lieferanteninformationen
Artikelinformationen	Anzeige der hinterlegten Artikelinformationen für den Einkauf

Tabelle

Lief-Nr.	Lieferantenummer
Lieferant	Name des Lieferanten
Bestellung	Bestellnummer
LE	Liefereinteilung vorhanden Mögliche Werte sind: <u>ja</u> Es sind Positionen mit Liefereinteilungen vorhanden. Die Positionsnummer erscheint in der Übersicht u.U. mehrfach. <u>nein</u> Es existiert keine Liefereinteilung zur Bestellposition
Pos	Positionsnummer innerhalb der Bestellung
Artikel-Nr.	Artikelnummer der Bestellposition im cimERP (Sachnummer) Anzeige nur im Modus Anzeigen Positionen
Bezeichnung 1	Artikelbezeichnung 1 der jeweiligen Bestellposition Anzeige nur im Modus Anzeigen Positionen
Bezeichnung 2	Artikelbezeichnung 2 der jeweiligen Bestellposition Anzeige nur im Modus Anzeigen Positionen
Var 1 - 5	Variante 1 bis 5 der jeweiligen Bestellposition Anzeige nur im Modus Anzeigen Positionen
L. Termin	erwarteter Liefertermin. Liefertermine aus dem Bestellkopf sind farblich unterlegt
B. Termin	bestätigter Termin laut Auftragsbestätigung des Lieferanten Bestätigte Termine aus dem Bestellkopf sind farblich unterlegt
Menge	bestellte Menge Anzeige nur im Modus Anzeigen Positionen
MEB	Mengeneinheit (Einkauf) Anzeige nur im Modus Anzeigen Positionen
E	Kennzeichen EDI
S	Status der Bestellung oder der Position (je nach Anzeige-Funktion) 0 - Bestellung fertig zum Druck 1 - Bestellung wurde gedruckt 9 - Bestellung ist erledigt <u>Hinweis:</u> Der Status des Bestellkopfes wird nicht durch den Wareneingang erledigt. Dies kann über das Programm Erledigen Bestellungen erfolgen
BA	Bestellart der Bestellung (s.a. Bestellart)
Warenzugangsmenge	Summe aller erfassten Warenzugänge zur Bestellposition Anzeige nur im Modus Anzeigen Positionen
Restmenge	offene Restmenge der Bestellposition Anzeige nur im Modus Anzeigen Positionen
bisher abgerufene Menge	Summe aller abgerufenen Mengen zur Position einer Rahmenvereinbarung Anzeige nur im Modus Anzeigen Positionen
letzter Zugang	letzter Wareneingang zur Bestellung bzw. Bestellposition (je nach Anzeige-Funktion)
Sachbearbeiter	Sachbearbeiter der Bestellanlage

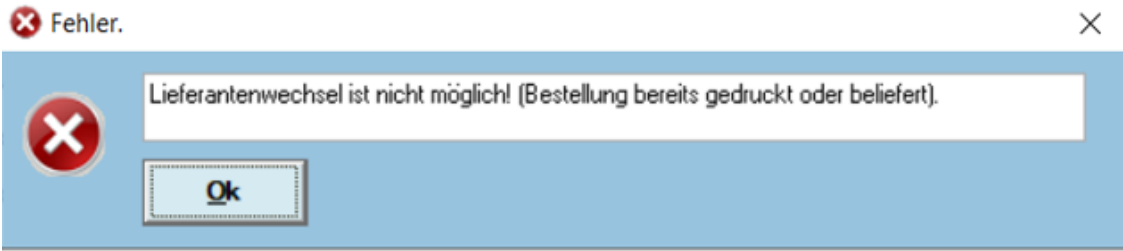
Herk.	Anzeige der Herkunft eines zugeordneten Vorganges (Auftragsnummer) der Bestellposition Mögliche Werte sind: <u>AUFT</u> : Kundenauftrag <u>FERT</u> : Fertigungsauftrag Anzeige nur im Modus Anzeigen Positionen
für Vorgang	Vorgangsnummer für die die Bestellung ausgelöst wurde (je nach Herkunft) Anzeige nur im Modus Anzeigen Positionen
Pos	Position zur zugehörigen Vorgangsnummer Anzeige nur im Modus Anzeigen Positionen
Aufl	Positionsnummer des Baukasten eines auslösenden Fertigungsauftrages Anzeige nur im Modus Anzeigen Positionen
AG	Arbeitsgang eines Fertigungsauftrages (nur bei Fremdarbeitsgangbestellungen) Anzeige nur im Modus Anzeigen Positionen
letzte Mahnung	Datum der letzten Mahnung Anzeige nur im Modus Anzeigen Positionen
letzte Mahnstufe	letzte Mahnstufe (s. Lieferanmahnung) Anzeige nur im Modus Anzeigen Positionen
Anz. Mahnungen	Anzahl der Mahnungen Anzeige nur im Modus Anzeigen Positionen
Projekt	Nummer des Projekts
Proj.Index	Index des verknüpften Projekts (Dieses Feld ist bei Verwendung von Projektpositionen nicht verfügbar)
Proj.Pos.	Positionsnummer des Projektes bei Verwendung der Projektstrukturen
Projekt-Pos. Kurztext	Bezeichnung der Projektposition
Preis	Einzelpreis der Bestellposition Anzeige nur im Modus Anzeigen Positionen
Wäh.	Währung des Lieferanten zum Einkaufspreis der Bestellposition Anzeige nur im Modus Anzeigen Positionen
Preiseinheit	Preiseinheit der Bestellposition (per 1/10/100/1000) Anzeige nur im Modus Anzeigen Positionen
Storno	Kennzeichen Storno (1 = Bestellung wurde storniert)
Kostenstelle	Kostenstelle einer Bestellposition (s. Bestellposition - weitere Daten) Anzeige nur im Modus Anzeigen Positionen
Bestelldruckdatum	Datum des letzten Druckes der Bestellung
Disponent	Disponent des Artikels im cimERP. Hinweis: Der Disponent wird im Programm Stammdaten Basis zugeordnet. Definiert wird der Disponent im entsprechenden Parameter (s.a. Detailmaske Disponent). Anzeige nur im Modus Anzeigen Positionen
Anspr. Kfm.	kaufmännischer Ansprechpartner in der Bestellung
Anspr. Tech.	technischer Ansprechpartner in der Bestellung
Nettowert Best.	Nettowert der Bestellung (bezogen auf die bestellten Mengen) Die Anzeige ist nur bei der Funktion Anzeige Nettowert verfügbar.

Nettowert Pos.	Nettowert der Bestellposition (bezogen auf die bestellte Menge, nicht die offene Restmenge!) Die Anzeige ist nur bei der Funktion Anzeige Nettowert und Anzeige Positionen verfügbar. Anzeige nur im Modus Anzeigen Positionen
AB-Nummer	Auftragsbestätigungsnummer des Lieferanten Anzeige nur im Modus Anzeigen Positionen
Lager	Anlieferungslager für die Bestellung bzw. Bestellposition
End-Kunde	Endkunde (nur bei Intercompany-Bestellungen)
End-KA-Nr.	Endkundenauftragsnummer (nur bei Intercompany-Bestellungen)
Teilegruppe 1	Teilegruppe 1 des Artikels im cimERP. Hinweis: Die Teilegruppe wird im Programm Artikelstamm - Klassifizierungsdaten zugeordnet. Definiert wird die Teilegruppe 1 im entsprechenden Parameter (s.a. Parameter Teilegruppe 1). Anzeige nur im Modus Anzeigen Positionen
Teilegruppe 2	Teilegruppe 2 des Artikels im cimERP. Hinweis: Die Teilegruppe wird im Programm Artikelstamm - Klassifizierungsdaten zugeordnet. Definiert wird die Teilegruppe 2 im entsprechenden Parameter (s.a. Parameter Teilegruppe 2). Anzeige nur im Modus Anzeigen Positionen
1. B. Termin	1. bestätigter Termin Bestätigte Termine aus dem Bestellkopf sind farblich unterlegt
A (Auswahl)	Auswahlmöglichkeit zum Sperren/Entsperren/Umsetzen von Bestellungen
S (Sperr)	Über eine Ampel wird angezeigt, ob die Bestellung gesperrt (rot) oder entsperrt (grün) ist
gesperrt	Sperrkennzeichen
Freigabe erforderlich durch	Sachbearbeiter, der die Freigabe erteilen soll
Freigabe angefordert am	Datum der Freigabeanforderung
Freigabe angefordert durch	Sachbearbeiter, der die Freigabe angefordert hat
Freigabe erteilt am	Datum der Freigabe der Bestellung
Freigabe erteilt durch	Sachbearbeiter, der die Freigabe erteilt hat
VTitel1 - 5	Benennung der Variante 1 - 5 Anzeige nur im Modus Anzeigen Positionen
Var.1 - 5 Bezeichnung	Bezeichnung der Variante 1 - 5 Anzeige nur im Modus Anzeigen Positionen
Produktgruppe	Produktgruppe des Artikels im cimERP. Hinweis: Die Produktgruppe wird im Programm Artikelstamm - Klassifizierungsdaten zugeordnet. Definiert wird die Produktgruppe im entsprechenden Parameter (s.a. Produktgruppen). Anzeige nur im Modus Anzeigen Positionen
Sachmerkmal Nr.	Sachmerkmalsleiste des Artikels im cimERP (s. Artikelstamm - Klassifizierungsdaten). Anzeige nur im Modus Anzeigen Positionen
Ursprungsland	Ursprungsland des Artikels

Zolltarif-Nr.	Zolltarifnummer (Warenbezeichnung) des Artikels Hinweis: Die Zolltarifnummer wird im Programm Artikelstamm - Einkaufsdaten zugeordnet. Definiert werden die Zolltarifnummer im entsprechenden Parameter (s.a. Warenbezeichnungen).]
Datum Best.erfassung	Datum der Erfassung (Anlage der Bestellung)
A	Auswahlkennzeichen zur Sperrung/Freigabe von Bestellungen
S	Ampel die zeigt, ob eine Bestellung gesperrt (rot) oder freigegeben (grün) ist.
KA-Nr.	Referenzierte Kundenauftragsnummer
Konto RePrüf	Konto Rechnungsprüfung Bestellposition Anzeige nur im Modus Anzeigen Positionen
Kostenträger	Kostenträger Bestellposition Anzeige nur im Modus Anzeigen Positionen
Kostenobjekt	Kostenobjekt Bestellposition Anzeige nur im Modus Anzeigen Positionen
Termin abgehend	Estimated Time of Departure (ETD): voraussichtliche Abfahrtszeit der Warenlieferung am Herkunftshafen. Termine aus dem Bestellkopf sind farblich unterlegt
Laufzeit (Tage)	Dauer in Tagen zwischen ETD (Estimated Time of departure) und ETA (Estimated time of arrival)
Lief. Land	Länderkürzel aus Bestellanschrift
Lieferantengruppe	Lieferantengruppe mit Bezeichnung des Lieferanten aus der Bestellung
Pos.-Rabatt	
Kopf-Rabatt 1	
Kopf-Rabatt 2	
Kopf-Rabatt 3	
Lieferanten Artikel-Nr.	Lieferanten Artikel-Nr. aus Ekkond Anzeige nur im Modus Anzeigen Positionen

Menüpunkte

Datei	Informationen zum Menüpunkt "Datei"
Bearbeiten	Informationen zum Menüpunkt "Bearbeiten"
Bestellung anlegen	Neuanlage einer Einkaufsbestellung (Modus)
Bestellung ändern	Bearbeiten einer bereits vorhandenen Bestellung (Modus)
Bestellung anzeigen	Bestelldaten anzeigen, Änderungen sind nicht möglich (Modus)
Abrufe erstellen	Verzweigt in das Programm Erstellen Abruf aus Rahmenbestellung , über das die einzelnen Abrufe aus bestehenden Rahmenvereinbarungen des Einkaufs erfolgen.
Anfrage als Bestellung übernehmen	Verzweigt in das Programm Übernehmen Anfragen als Einkaufsbestellung

Lieferant wechseln	<p>Verzweigt zu Wechsel des Lieferanten in der ausgewählten Bestellung. Der Lieferantenwechsel ist nicht möglich im Modus Anzeigen Positionen und wenn die Bestellung bereits gedruckt oder Warenzugänge gebucht wurden.</p> 
Bestellung entsperren	Entfernen des Kennzeichen „Bestellung gesperrt“ (s. Bestellung - Kopfdaten - Reiter Freigabe) .
Bestellung sperren	Öffnen der einzelnen Bestellung und Setzen des Kennzeichens „Bestellung gesperrt“ (s. Bestellung - Kopfdaten - Reiter Freigabe) mit dem Prozess zur Anforderung der Freigabe
Bestellung umsetzen	Setzen des Kennzeichen „Sofortausdruck Bestellung“ in den Kopfdaten der Bestellung und Starten des Drucken Bestellungen für den ausgewählten Vorgang entsprechend der bereits vorhandenen Logik, versenden der Bestellung, falls eingestellt per Mail oder Fax.
Bestellung entsperren und umsetzen	Entfernen des Kennzeichen „Bestellung gesperrt“ (s. Bestellung - Kopfdaten - Reiter Freigabe) UND Setzen des Kennzeichen „Sofortausdruck Bestellung“ in den Kopfdaten der Bestellung und Starten des Drucken Bestellungen für den ausgewählten Vorgang entsprechend der bereits vorhandenen Logik, versenden der Bestellung, falls eingestellt per Mail oder Fax.
Verbindungen	Informationen zum Menüpunkt "Verbindungen"
Lieferantenstamm	Aufruf der Stammdatenverwaltung des Lieferanten
Artikelstamm	Aufruf der Stammdatenverwaltung des Artikels
Dispoanzeige	Anzeige der Artikeldisposition
EK-Statistik	Anzeige der Einkaufsstatistik - Lieferant zu einem im Feld „Lieferanten-Nr.“ vorgegebenen Lieferanten bzw. Einkaufsstatistik - Artikel zu einer im Feld „Artikel“ vorgegebener Artikelnummer
Anzeige	Informationen zum Menüpunkt "Anzeige"
Laufende Bestellungen	Nur laufende Bestellungen werden angezeigt (Modus)
Alle Bestellungen	Es werden alle existierenden Bestellungen, unabhängig vom Status angezeigt. (Modus)
Erledigte Bestellungen	Nur erledigte Bestellungen werden angezeigt. (Modus)
Aufsteigend nach Bestellnummer	Die Bestellungen werden aufsteigend nach Bestellnummer angezeigt, so dass die zuletzt erfassten Vorgänge in der Tabelle oben stehen. (Modus)
Absteigend nach Bestellnummer	Die Bestellungen werden absteigend nach Bestellnummer angezeigt, so dass die zuletzt erfassten Vorgänge in der Tabelle oben stehen. (Modus)
Anzeigen Positionen	Wird dieser Punkt aktiviert, werden alle Bestellpositionen in der Tabelle der Startmaske laut Auswahl angezeigt
Nettowert anzeigen	Wird dieser Punkt aktiviert, werden die Nettowert in der Tabelle mit angezeigt.
Extras	Informationen zum Menüpunkt "Extras"
Hilfe	Informationen zum Menüpunkt "Hilfe"

Buttons

[Informationen zu den "Buttons"](#)

[EINK, cd3001, cdf 3001 01](#)

From:
<http://172.30.2.91/> - **cimERP Online Hilfe**

Permanent link:
http://172.30.2.91/doku.php?id=cimerp:0070_einkauf:0030_bestellung:0010_bestellverwaltung:start

Last update: **10.04.2024 09:24:01**

