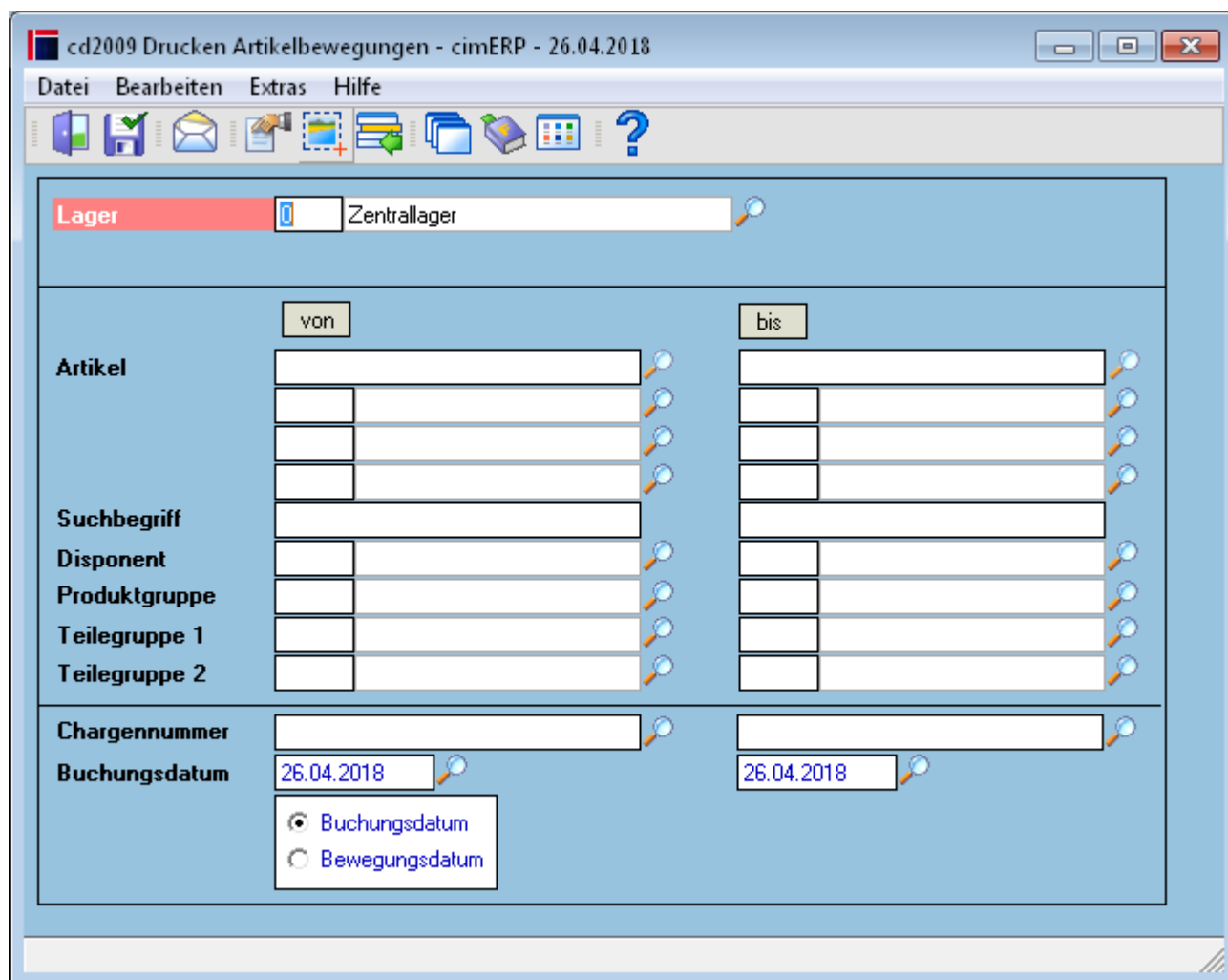


Druck Artikelbewegung (cd2009)

Für jeden Artikel wird im Modul „Lagerbestandsführung“ ein Artikelkonto geführt. Dort werden alle Bestandsveränderungen des Artikels getrennt nach Buchungsarten aufgezeichnet.

Die Lagerbewegungen können mit dem Programm [Anzeige Lagerbewegung](#) ermittelt und angezeigt werden. Gedruckt werden die Lagerbewegungen mit diesem Programm, wobei der Ablauf dem im Anzeigeprogramm entspricht.



Felder

Lager	Eingrenzungskriterium Lager
Subprod. Lager	Eingrenzungskriterium Subproduzentenlager Die Eingabe eines Subproduzentenlagers druckt nur die Lagerbewegungen für dieses Subproduzentenlager. Wird ein Subproduzent vorgegeben, kann die Druckausgabe auf die speziellen Subproduzentensatzarten eingeschränkt werden.
Artikel von/bis	Eingrenzungskriterium Artikelbereich über Artikelnummer im cimERP
Var. 1 von/bis	Eingrenzungskriterium Variante 1 (wenn Artikel variantengeführt ist)
Var. 2 von/bis	Eingrenzungskriterium Variante 2 (wenn Artikel variantengeführt ist)
Var. 3 von/bis	Eingrenzungskriterium Variante 3 (wenn Artikel variantengeführt ist)

Suchbegriff von/bis	Eingrenzung der zu berücksichtigenden Artikel über deren Suchbegriffe Hinweis: Der Suchbegriff wird im Programm Artikelstamm - Klassifizierungsdaten zugeordnet.
Disponent von/bis	Eingrenzung der zu berücksichtigenden Artikel über deren Disponenten Hinweis: Der Disponent wird im Programm Artikelstamm - Basis - Stammdaten zugeordnet.
Produktgruppe von/bis	Eingrenzung der zu berücksichtigenden Produktgruppe der Artikel. Hinweis: Die Produktgruppe wird im Programm Artikelstamm - Klassifizierungsdaten zugeordnet. Definiert wird die Produktgruppe im entsprechenden Parameter (s.a. Produktgruppen).
Teilegruppe 1 von/bis	Eingrenzung der zu berücksichtigenden Teilegruppen 1 der Artikel. Hinweis: Die Teilegruppe wird im Programm Artikelstamm - Klassifizierungsdaten zugeordnet. Definiert wird die Teilegruppe 1 im entsprechenden Parameter (s.a. Parameter Teilegruppe 1).
Teilegruppe 2 von/bis	Eingrenzung der zu berücksichtigenden Teilegruppen 2 der Artikel. Hinweis: Die Teilegruppe wird im Programm Artikelstamm - Klassifizierungsdaten zugeordnet. Definiert wird die Teilegruppe 2 im entsprechenden Parameter (s.a. Parameter Teilegruppe 2).
Chargennummer (von - bis)	Eingrenzungskriterium Chargennummer
Datum (von - bis)	Eingrenzungskriterium Buchungs- oder Bewegungsdatum je nach zusätzlicher Auswahl.

Menüpunkte

Datei	Informationen zum Menüpunkt "Datei"
--------------	-----------------------------------------------------

<p>Bearbeiten</p>	<p>Auswahl einer bestimmten Lagerbuchungssatzart Mögliche Auswahlen sind: <u>Alle Arten:</u> Gedruckt werden alle Lagerbewegungen des Artikels im ausgewählten Lager. Damit können die Veränderungen des Lagerbestands lückenlos verfolgt werden.. <u>Lagerabgang:</u> Zeigt nur die Lagerabgänge (Satzart LAA) an. <u>Lagerzugang:</u> Zeigt nur die Lagerzugänge (Satzart LAZ) an. <u>Faktura:</u> Zeigt nur die Lagerbewegungen an, die aus fakturierten Aufträgen entstanden sind (Satzart FAK). <u>Wareneingang (Einkauf):</u> Zeigt nur die Lagerzugänge an, die auf zugekaufte Artikel zurückzuführen sind (Satzart WAZ). <u>Inventur (Permanent):</u> Zeigt nur die Lagerbewegungen an, die aus der Permanenten Inventur entstanden sind (Satzart PIN). <u>Inventur (Jährlich):</u> Zeigt nur die Lagerbewegungen an, die aus der Jahres-Inventur entstanden sind (Satzart JIN). <u>Zugang (SET):</u> Zeigt nur Lagerzugänge von SET-Artikeln an. <u>Abgang (SET):</u> Zeigt nur Lagerabgänge von SET-Artikeln an. <u>Materialrückmeldung:</u> Zeigt nur die Lagerbewegungen an, die aus der Materialrückmeldung entstehen <u>Materialzugang:</u> Zeigt Stornierungen von Materialkartenbuchungen (Satzart MAZ) an. <u>Materialabgang:</u> Zeigt nur die Lagerabgänge, die aus Materialkartenabbuchungen entstehen (Satzart MAB). <u>Zugang - BDE:</u> Zeigt nur die Lagerzugänge , die über BDE-Terminals gemeldet werden (Satzart BDZ) <u>Einlagerung ins chaotische Lager:</u> Zeigt nur die Lagerzugänge, die in das chaotische Lager erfolgen (Satzart CHZ) <u>Auslagerung aus dem chaotischen Lager:</u> Zeigt nur die Lagerabgänge, die aus dem chaotischen Lager stammen (Satzart CHA). <u>Individuelle Satzart:</u> Zeigt nur die Lagerbewegungen an, die durch ungeplante Lagerzu- und -abgänge entstanden sind und denen eine individuelle Buchungsart zugeordnet wurde. <u>Lieferscheinabgang:</u> Zeigt nur die Lagerbewegungen an, die bei der Verbuchungsart „Lagerabgang bei Druck Lieferschein“ entstehen. <u>Anlieferung Beistellteile</u> Rücklieferung Beistellteile</p>
<p>Extras</p>	<p>Informationen zum Menüpunkt „Extras“</p>
<p>Hilfe</p>	<p>Informationen zum Menüpunkt "Hilfe"</p>

Buttons

[Informationen zu den "Buttons"](#)

Beispiel Ausdruck

cd2009 - Drucken Artikelbewegungen

26.04.2018 08:09:33

Lager:		0 Zentrallager		Gesamtanzeige				Gesamtbewegungen				Betrieb: 22 cimERP	
Artikel-Nr.		bis		a						Datum 01.01.2018 bis 26.04.2018			
Bestand Alt	MB	Bew. Menge MB	Bestand Neu MB	Buchungsdatum	Kunde	Auftrag	Art	Bereich/Regal/Fach	Länge/Höhe	Chargen-Nr.	SB	Beweg.-Datum	
015000		Schollencracker		Bestand:		7 Stk							
A0004:				Mindestbestand:		0 Stk							
9 Stk		2 Stk	7 Stk	09.03.18			Lagerabgänge	000/000/000	000/000		reut	09.03.2018	
10008		Gehäuse DS6 xyz #		Bestand:		0 Stk							
		aus Metall mit Befestigung#		Mindestbestand:		0 Stk							
-393 Stk		393 Stk	0 Stk	09.03.18			Inventur (jährlich)	000/000/000	000/000		reut	09.03.2018	
10010		Endprodukt		Bestand:		0 Stk							
				Mindestbestand:		0 Stk							
-5 Stk		5 Stk	0 Stk	09.03.18			Inventur (jährlich)	000/000/000	000/000		reut	09.03.2018	
2202-22K		Couch 2-sitzig		Bestand:		5 Stk							
A0003:		mit Produktkonfiguration		Mindestbestand:		0 Stk							
-2 Stk		7 Stk	5 Stk	09.03.18			Inventur (jährlich)	000/000/000	000/000		reut	09.03.2018	

LAG, cd2009, cdfr 2009 01

From: <http://172.30.2.91/> - cimERP Online Hilfe

Permanent link: http://172.30.2.91/doku.php?id=cimerp:0060_materialwirtschaft:0010_lager:0060_druck:0040_druckartikelbewegung

Last update: 25.06.2021 18:17:46

