

Lagerzugang - Chargen

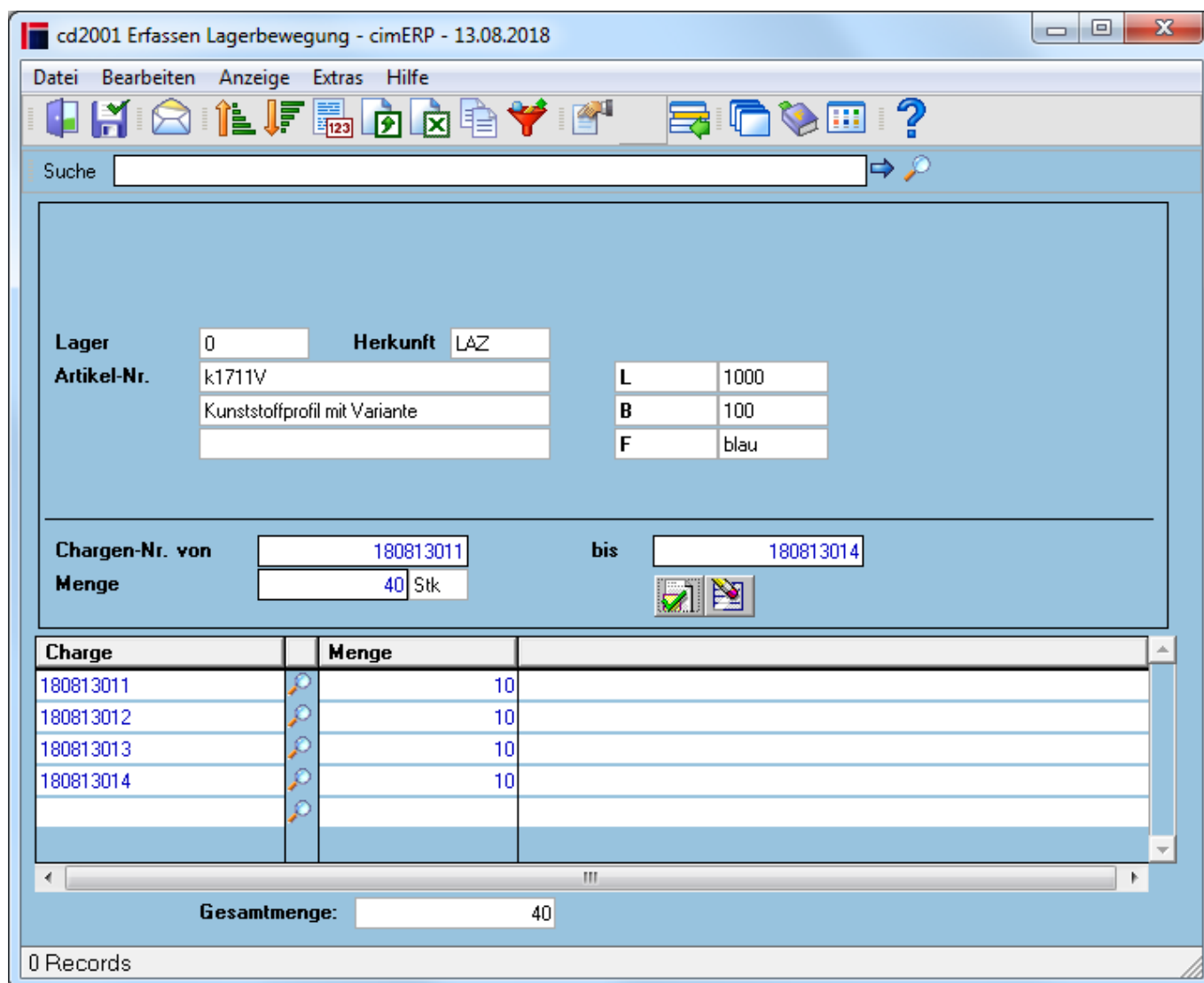
In der folgenden Maske werden bei einem manuellen Lagerzugang die Zugangschargen definiert. Diese Maske wird auch bei allen vorgangsbezogenen Zugangsbuchungen im Dialog des cimERP aufgerufen.

Diese Zuweisung kann entweder manuell oder über eine automatische Chargengenerierung geschehen (s.a. [Basisparameter Chargen](#)).

Relevant ist diese Maske nur, wenn mit Mehrfachchargen gearbeitet wird (s.a. das Feld „Kennzeichen Chargen-Generierung“ im Parameter [Basisparameter Chargen](#) ist auf Mehrfachchargen eingestellt).

Variante 1: automatische Chargengenerierung ist aktiv


Wenn die automatische Chargengenerierung aktiv ist, kann über den „X“-Button in der Tabelle eine neue Charge generiert werden.



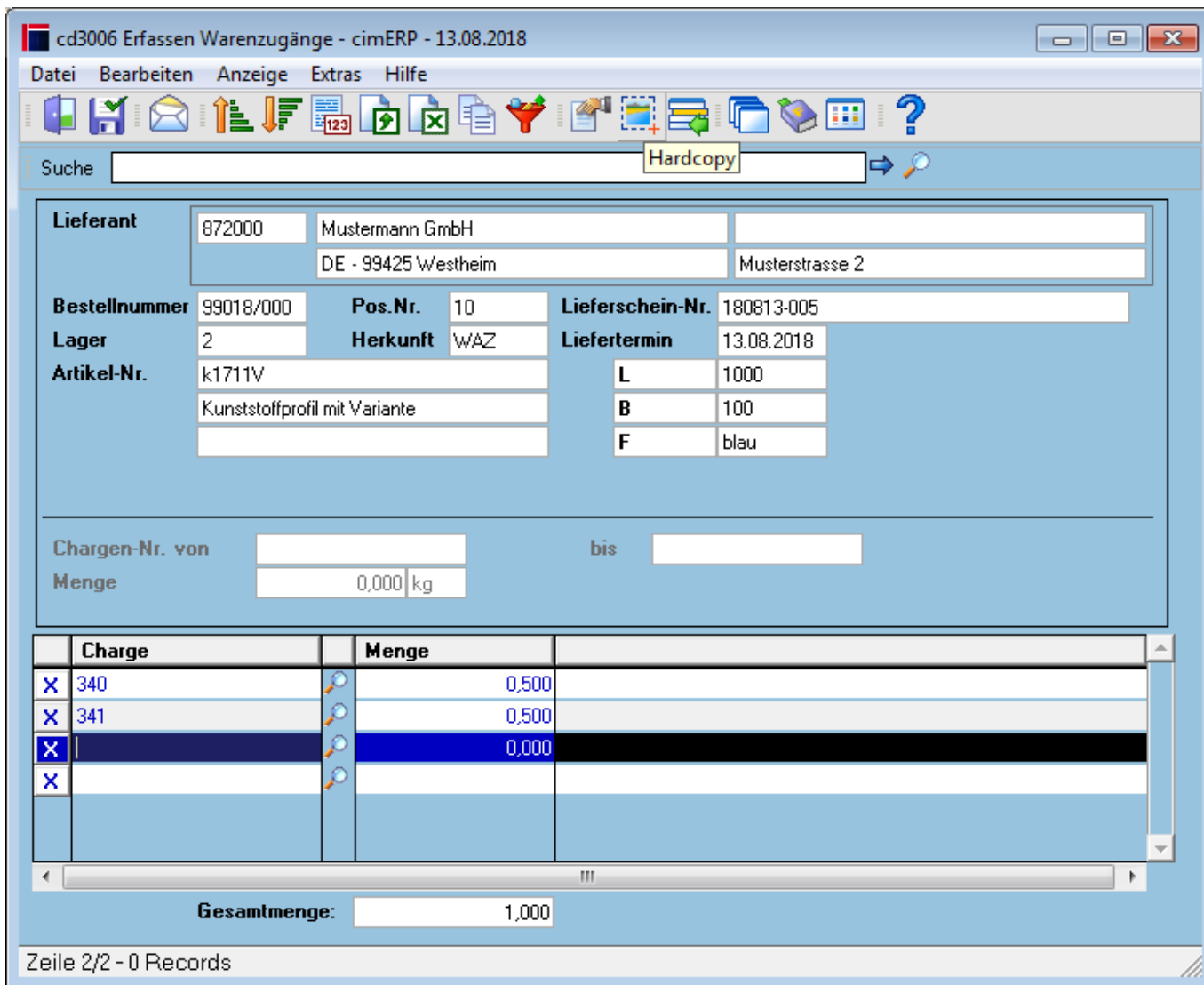
Tabelle

X	Über den in dieser Spalte angezeigten Button (X) kann eine neue Chargennummer generiert werden. Diese Spalte erscheint nur, wenn die automatische Nummernvergabe für Chargen aktiviert ist (s. Parameter Basisparameter Chargen). Für Fertigungs- und Einkaufsartikel können die Chargennummern unterschiedlich sprechend aufgebaut werden.
Charge	20stellig, alphanumerisch Vorgabe Chargennummer für Zubuchung; Diese Nummer kann in dieser Variante über den Button „X“ automatisch erzeugt werden.
Menge	Buchungsmenge der entsprechenden Charge

Variante 2: automatische Chargengenerierung ist nicht aktiv

Durch Vorgabe der Gesamtbuchungsmenge (Feld Menge über Tabelle) und einem Nummernbereich von Chargen kann die Menge über den Button  auf die einzelnen Chargen aufgeteilt werden und dadurch in die Tabelle übernommen werden.

The screenshot shows the 'cd2001 Erfassen Lagerbewegung - cimERP - 13.08.2018' application window. The interface includes a menu bar (Datei, Bearbeiten, Anzeige, Extras, Hilfe) and a toolbar with various icons. A search bar is located at the top left. The main area contains a form for 'Lager' (0) and 'Artikel-Nr.' (k1711V), with a description 'Kunststoffprofil mit Variante'. To the right, there is a table of attributes: L (1000), B (100), and F (blau). Below this, there are input fields for 'Chargen-Nr. von' (180813011) and 'bis' (180813014), and 'Menge' (40 Stk). A table below shows a list of charges (180813011 to 180813014) with a 'Menge' column. At the bottom, a 'Gesamtmenge' field is set to 40, and the status '0 Records' is displayed.



Felder

Lieferant	Lieferantennummer. Nur bei vorgangsbezogenen Chargenzugangsbuchungen aus Warenzugängen
Bestellnummer	Bestellnummer. Nur bei vorgangsbezogenen Chargenzugangsbuchungen aus Warenzugängen
Pos.Nr.	Positiosnummer der Bestellung. Nur bei vorgangsbezogenen Chargenzugangsbuchungen aus Warenzugängen
Lieferschein-Nr.	Lieferscheinnummer des Lieferanten. Nur bei vorgangsbezogenen Chargenzugangsbuchungen aus Warenzugängen
Lager	Nummer des Lagers
Herkunft	Buchungssatzart, abhängig von der Herkunft (des aufrufenden Programmes) zur Chargengenerierung
Liefertermin	Wareneingangsdatum. Nur bei vorgangsbezogenen Chargenzugangsbuchungen aus Warenzugängen
Artikel-Nr.	Artikelnummer im cimERP (Sachnummer)
Var. 1 - 3	Variante 1 bis 3 und deren Benennung
VE	Verpackungsgröße des Artikels
Liefermenge	Warenzugangsmenge bei Chargenbuchungen aus Warenzugängen

Chargen-Nr. von / bis	Vorgabe Chargennummer von und bis- Diese Nummer definieren den Bereich in dem die Chargennummern erzeugt werden sollen Hinweis: Für die Verteilung der Gesamtbuchungsmenge auf einen Nummernbereich von Chargen können nur numerische Chargennummern vergeben werden. Anderenfalls müssen die Chargen einzeln in der Tabelle eingegeben werden, oder wie in Variante 1 automatisch erzeugt werden
Menge	Buchungsmenge - Vorgabe der Gesamtbuchungsmenge, für welche eine Chargennummer im oben definierten Bereich generiert werden soll (abhängig von der Anzahl der zu definierenden Chargen)

Tabelle


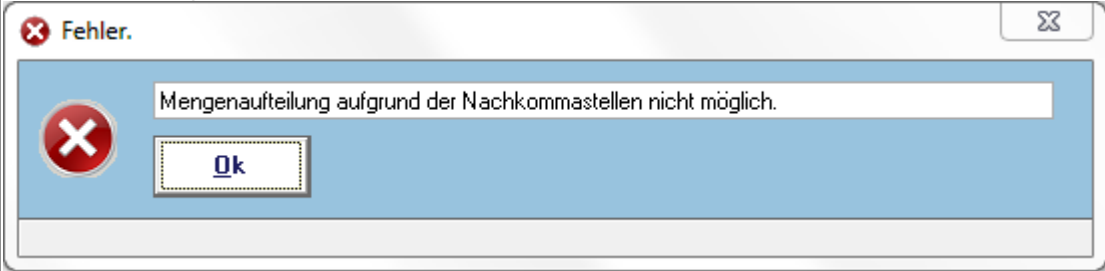

Charge	Vorgabe Chargennummer für Zubuchung; Diese Nummer kann über den Button Zuordnen automatisch erzeugt werden.
Menge	Buchungsmenge der entsprechenden Charge

Menüpunkte

Datei	Informationen zum Menüpunkt "Datei"
Bearbeiten	Informationen zum Menüpunkt "Bearbeiten"
Anzeige	Informationen zum Menüpunkt "Anzeige"
Extras	Informationen zum Menüpunkt "Extras"
Hilfe	Informationen zum Menüpunkt "Hilfe"

Buttons

[Informationen zu den "Buttons"](#)

<p>Button Menge zuordnen</p> 	<p>Bei Auswahl des Buttons werden die Chargennummern gemäß den Vorgaben in der unten stehenden Tabelle erzeugt. Die Gesamtbuchungsmenge wird auf die Anzahl Chargen gleichmäßig verteilt. Wenn eine gleichmäßige Aufteilung der Gesamtbuchungsmenge auf die Anzahl Chargen nicht möglich ist, erscheint eine Fehlermeldung.</p> 
<p>Button Zuordnung löschen</p> 	<p>Die Zuordnung wird gelöscht.</p>

[cd allg exe, cdfcr chargenfenster](#)

From:

<http://172.30.2.91/> - **cimERP Online Hilfe**

Permanent link:

http://172.30.2.91/doku.php?id=cimerp:0060_materialwirtschaft:0010_lager:0010_erfassen_lagerbewegungen:0020_lagerzugang_chargen

Last update: **25.06.2021 18:17:46**

