

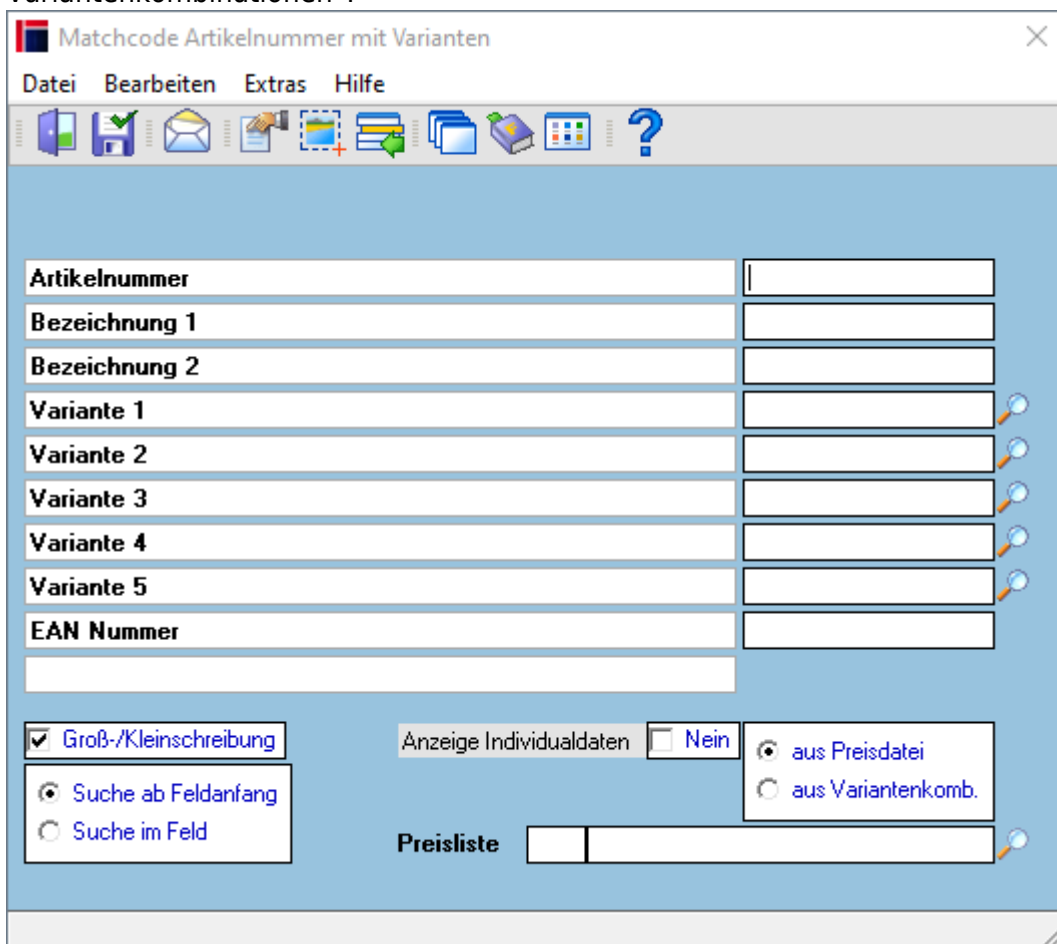
Artikel Matchcode - Suche mit Varianten

Der Aufbau der folgenden Maske kann mit dem Programm [Matchcodefelder - Artikel-Varianten](#) beeinflusst werden. Neben den Feldern Artikelnummer, Bezeichnung 1, Bezeichnung 2, Variante 1 bis 5 wird auch das Feld EAN-Nummer aus den Artikelverkaufsdaten zur Verfügung gestellt.

Wird eine EAN Nummer vorgegeben, so wird diese automatisch um den betriebsspezifischen Teil (s. Parameter [Basisparameter Betrieb](#)) ergänzt. Werden mit der eingegebenen EAN-Nummer mehrere zutreffende Artikel gefunden, so werden diese in einer Übersichtsmaske angezeigt, aus welcher dann der betreffende Artikel ausgewählt werden kann.

Das Feld „Auswahl Datenbestand für Anzeige Varianten“ ist nur verfügbar, wenn der Aufruf des Matchcodes aus dem Programm „Vorkalkulation im Stapel II“ erfolgt.

Über dieses Feld wird festgelegt, aus welchem Datenbestand die Varianten angezeigt werden. Mögliche Auswahlen sind: „Anzeige Varianten aus Preisdatei“ bzw. „Anzeige Varianten aus Variantenkombinationen“.



Felder

Vorgabefelder für Suche	Es stehen 10 Felder gemäß den getroffenen Einstellungen im Programm Matchcodefelder - Artikel-Varianten zur Verfügung. Alle vorgegebenen Suchbegriffe werden für die Suche kombiniert.
--------------------------------	--

<p>Auswahl Groß-/Kleinschreibung</p>	<p>Mögliche Werte sind: <u>ja</u> (Feld ist aktiviert): Die Groß-/Kleinschreibung wird beim Suchprozess berücksichtigt. <u>nein</u> (Feld ist nicht aktiviert): Die Groß-/Kleinschreibung wird beim Suchprozess nicht berücksichtigt.</p>
<p>Suchstrategie</p>	<p>Mögliche Werte sind: <u>Suche ab Feldanfang</u> <u>Suche im Feld</u> Die Speicherung der getroffenen Auswahl kann über den Menüpunkt „Einstellungen - Allgemeine Einstellungen - Speichern“ erfolgen.</p>
<p>Anzeige Individualdaten</p>	<p>Mögliche Werte sind: <u>ja</u> In der Folgemaske werden alle definierten Individualdatenfelder angezeigt. Besonderheit: Ist das Kennzeichen „Artikeldaten - Var.abhängig“ in den Kundenindividuelle Masken aktiv, so werden die Individualdaten der einzelnen Varianten des Artikels angezeigt. Ist das Kennzeichen inaktiv, so werden die Individualdaten des Artikel, unabhängig der Varianten, angezeigt <u>nein</u> (default): In der Folgemaske werden keine Individualdatenfelder dargestellt</p>
<p>Auswahl Datenbestand für Anzeige Varianten</p>	<p>Das Feld „Auswahl Datenbestand für Anzeige Varianten“ ist nur verfügbar, wenn der Aufruf des Matchcodes aus dem Programm „Vorkalkulation im Stapel II“ erfolgt. Über dieses Feld wird festgelegt, aus welchem Datenbestand die Varianten angezeigt werden. Mögliche Auswahlen sind: Anzeige Varianten aus Preisdatei Anzeige Varianten aus Variantenkombinationen,,.</p>
<p>Preisliste</p>	<p>Über dieses Feld wird festgelegt, aus welcher Preisliste die Varianten angezeigt werden.</p>

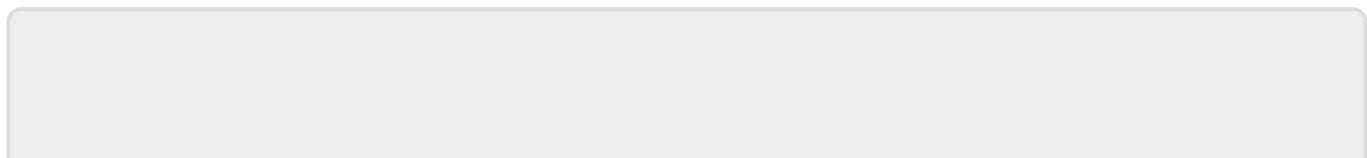
Menüpunkte

<p>Datei</p>	<p>Informationen zum Menüpunkt "Datei"</p>
<p>Bearbeiten</p>	<p>Informationen zum Menüpunkt "Bearbeiten"</p>
<p>Extras</p>	<p>Informationen zum Menüpunkt „Extras“</p>
<p>Hilfe</p>	<p>Informationen zum Menüpunkt "Hilfe"</p>

Buttons

[Informationen zu den "Buttons"](#)

[SERV, cd matchcode exe, cdf artikel mc7](#)



From:
<http://172.30.2.91/> - **cimERP Online Hilfe**

Permanent link:
http://172.30.2.91/doku.php?id=cimerp:0030_stammdaten:0015_matchcodes:0100_artikelmatchcodesuchevarianten

Last update: **25.06.2021 18:17:45**

