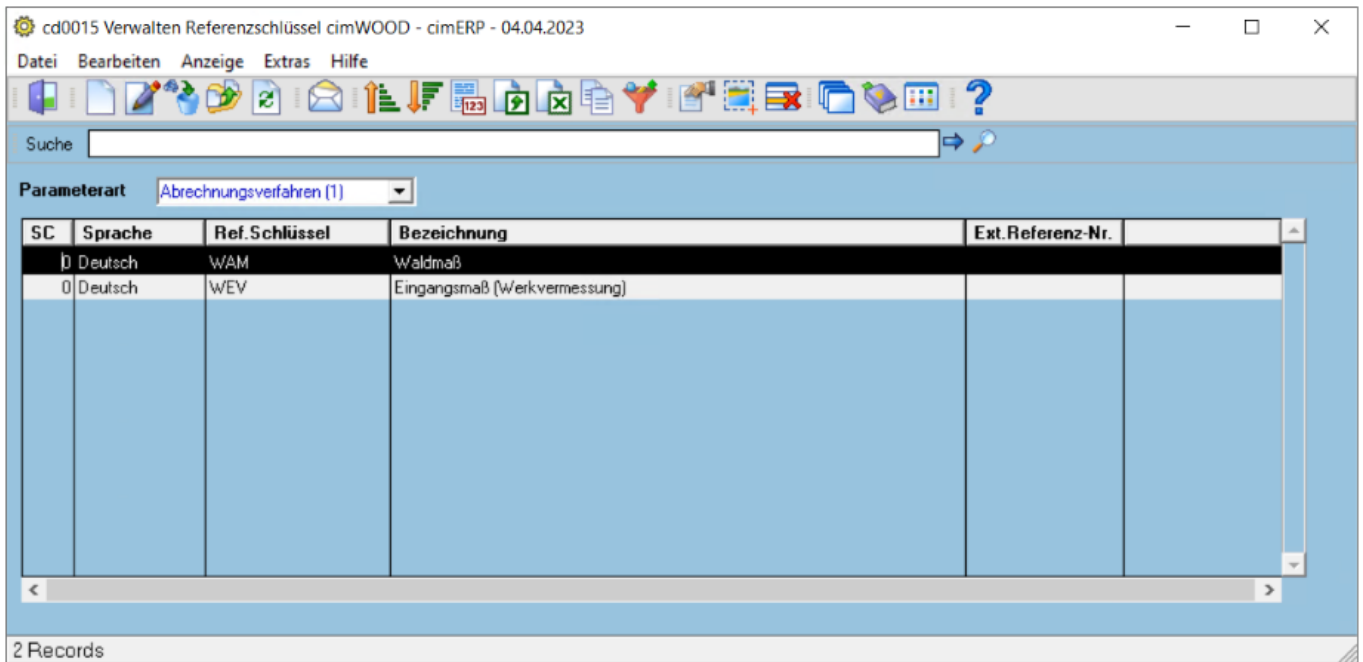


# Referenzschlüssel cimWOOD

Hier können die verschiedenen zulässigen Schlüsselbegriffe für das Modul cimWOOD definiert werden.



## Auswahl/Übersicht

### Felder

<b>Parameterart</b>	<p>Auswahl des Schlüsselbegriffs  <b>Mögliche Werte sind:</b>  <u>Abrechnungsart (7)</u>                  Hier sind nur die beiden Referenzschlüssel für Abrechnung(AR) durch den Holzlieferanten bzw. Gutschrift(GS) durch den Holzbetrieb zulässig.</p> <p>Bei <i>Abrechnung (AR)</i> wird die Rechnung vom Holzverkaufsstelle (Holzlieferanten/Hauptlieferanten) auf Basis der vom cimERP erstellten Führenprotokolle eines definierten Zeitraumes erstellt. Bei Werksvermessung(Eingangsmaß) wird die Rechnung auf Grundlage der Führenprotokolle eines bestimmten Zeitraumes erstellt. Das cimERP erzeugt hierzu nur einen internen Beleg (Proforma-Rechnung). Es erfolgt keine Übergabe der Rechnungsdaten an die Fibu. In die Kaufnummer werden die Werte zur externen Rechnung (Rechnungsnummer, Wert) manuell erfasst.                  Eine Abrechnung stellt keine Rechnung nach §14 Umsatzsteuergesetz dar, und ist deshalb rein informativ zu sehen. Z.B. wenn eine Holzverkaufsstelle viele Privat-Lieferanten hat und die Privat-Lieferanten (kleine Waldbesitzer) nicht einzeln im cimERP angelegt sind (z.B. weil man die Ust.ID nicht kennt). So wird eine Proforma-Rechnung zur Info an die Holzverkaufsstelle gesendet und die entsprechende steuerliche Rechnung wird von der Holzverkaufsstelle erstellt.                  Bei der Abrechnungsart <i>Gutschrift (GS)</i> werden vom cimERP die Gutschriften auf Basis der Istmengen der Holzlisten für die Holzlieferanten erzeugt. Es erfolgt eine Übergabe der Gutschriftsdaten an die Fibu.</p> <p><u>Abrechnungsverfahren (1)</u>                  Hier sind z.Z. nur die beiden Referenzschlüssel für <i>Waldmaß</i> und <i>Eingangsmaß (Werksvermessung)</i> zulässig.                  Bei <i>Waldmaß</i> wird extern vermessen (Harvestervermessung, manuelle Klappung).                  Bei Übernahme des Angebotes erfolgt die spätere Abrechnung des Holzes auf Basis der Sollmengen (laut Angebot) durch den Lieferanten. Die Bezahlung erfolgt bereits vor Abfuhr.                  Die interne Vermessung des angefahrenen Holzes dient nur zu Kontrollzwecken. Es erfolgt keine Abrechnung im cimERP.</p> <p>Bei Übernahme des Angebotes mit Eingangsmaß(Werksvermessung) erfolgt die Lieferanten-Abrechnung des cimERP auf Basis der angefahrenen und vermessenen Führen nach der Führenübernahme (Istmengen der Holzlistenpositionen).</p> <p><u>Fix-Standard-Längen (17)</u>                  Hier wird die Sortimentslänge hinterlegt</p> <p><u>Güte (5)</u>                  Güte des Holzes.                  Abhängig von der Güte und Stärkeklasse des Holzes erfolgt die Preisermittlung. Hierzu muss am Holzlieferanten eine <a href="#">Preismatrix</a> definiert werden</p> <p><u>Holz-/Baumart (4)</u>                  Baumarten des Rohholzes gem. ELDAT</p> <p><u>Holzsortierung (14)</u></p> <p><u>Holzsortiment (13)</u></p> <p><u>Kaufnummer-Länge (9)</u>                  Länge für diese Kaufnummer, welche für die Abladestelle Kurzholz- oder Langholztisch relevant ist. (Geplante Holzlänge laut Angebot in der <a href="#">Kaufnummer</a>)</p> <p><u>Kontrakt-Länge (8)</u>                  Länge, welche zwischen Käufer und Verkäufer für diesen Vertarg vereinbart wurde. (Geplante grobe Holzlänge für die <a href="#">Rahmenkontrakte</a>)</p> <p><u>Messverfahren (2)</u>                  Messverfahren zur Vermessung des Rohholzes (z.B. feste Kluppe, rotierende Kluppe, usw.)</p> <p><u>Mittlere Holzlisten-Länge (10)</u>                  Stammt aus der Holzliste bzw. ELDAT</p> <p><u>Qualität (16)</u></p> <p><u>Sonderklasse (11)</u></p> <p><u>Sorte (3)</u>                  Sorte gem. ELDAT</p> <p><u>Stärkeklasse (6)</u>                  Stärkeklasse (Mittlenstärke) des Holzes gem. ELDAT (z.B. L2a, L2b, L3a,...).                  Abhängig von der Güte und Stärkeklasse des Holzes erfolgt die Preisermittlung. Hierzu muss am Holzlieferanten eine <a href="#">Preismatrix</a> definiert werden</p> <p><u>Vermessungsart (15)</u></p>
---------------------	--

## Tabelle

Je nach [Parameterart](#) werden die erfassten Referenzschlüssel angezeigt.

<b>SC</b>	Sprachcode
<b>Sprache</b>	Sprachbezeichnung zum Sprachcode
<b>Ref.Schlüssel</b>	Referenzschlüssel der Parameterart
<b>Bezeichnung</b>	Bezeichnung zum Referenzschlüssel der Parameterart

<b>Ext.Referenz-Nr.</b>	Externer Referenzschlüssel (z.B. für Vermessungsanlage oder ELDAT)
<b>Anlieferzeit</b>	
<b>Bestelllänge</b>	(nur bei Parameter <u>Fix-Standard-Längen (17)</u> )
<b>Lieferlänge</b>	(nur bei Parameter <u>Fix-Standard-Längen (17)</u> )
<b>Mindestlänge</b>	(nur bei Parameter <u>Fix-Standard-Längen (17)</u> )

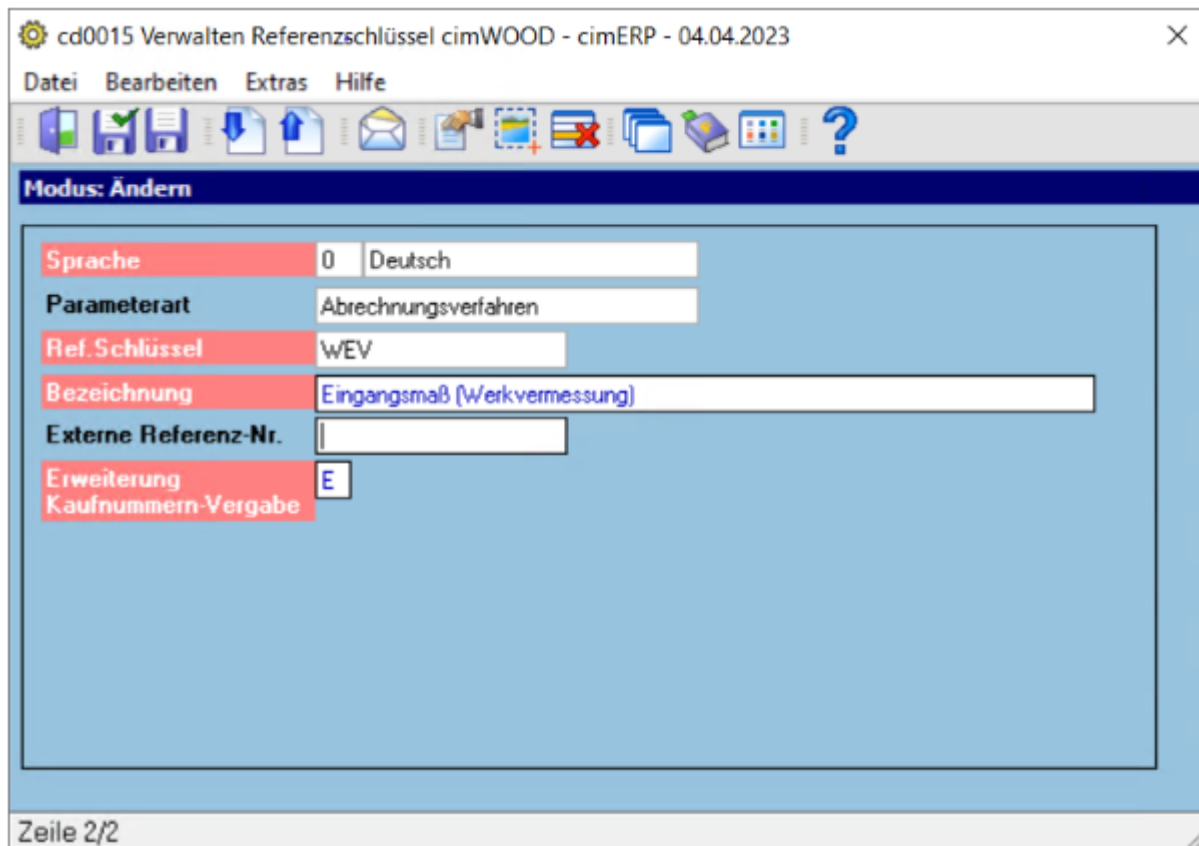
## Tabelle

Je nach [Parameterart](#) werden die erfassten Referenzschlüssel angezeigt.

<b>SC</b>	Sprachcode
<b>Sprache</b>	Sprachbezeichnung zum Sprachcode
<b>Ref.Schlüssel</b>	Referenzschlüssel der Parameterart
<b>Bezeichnung</b>	Bezeichnung zum Referenzschlüssel der Parameterart
<b>Ext.Referenz-Nr.</b>	Externer Referenzschlüssel (z.B. für Vermessungsanlage oder ELDAT)
<b>Anlieferzeit</b>	
<b>Bestelllänge</b>	
<b>Lieferlänge</b>	
<b>Mindestlänge</b>	

## Details

Zu den [Parameterarten](#) können zulässige Referenzschlüssel angelegt, geändert bzw. übersetzt werden.



### Felder

<b>Sprache</b>	Sprachcode und Bezeichnung
<b>Parameterart</b>	Anzeige der gewählten <a href="#">Parameterart</a> <b>Mögliche Werte sind:</b> <u>1 - Abrechnungsverfahren</u> <u>2 - Messverfahren</u> <u>3 - Sorte</u> <u>4 - Holz-/Baumart</u> <u>5 - Güte</u> <u>6 - Stärkeklasse</u> <u>7 - Abrechnungsart</u> <u>8 - Kontrakt-Länge</u> <u>9 - Kaufnummer-Länge</u> <u>10 - Mittlere Holzlisten-Länge</u> <u>11 - Sonderklasse</u> <u>13 - Holzsortiment</u> <u>14 - Holzsortierung</u> <u>15 - Vermessungsart</u> <u>16 - Qualität</u> <u>17 - Fix-Standard-Längen</u>
<b>Ref.Schlüssel</b>	Referenzschlüssel der Parameterart
<b>Bezeichnung</b>	Bezeichnung zum Referenzschlüssel der Parameterart
<b>Externe Referenz-Nr.</b>	externer Referenzschlüssel (z.B. für ELDAT)
<b>Erweiterung Kaufnummern-Vergabe</b>	Soll die Kaufnummer zur Visualisierung des Abrechnungsverfahrens um ein zusätzliches Zeichen erweitert werden, kann dieses hier definiert werden (nur bei Parameterart „Abrechnungsverfahren“)
<b>Anlieferzeit</b>	

<b>Bestelllänge</b>	
<b>Lieferlänge</b>	
<b>Mindestlänge</b>	

## Menüpunkte

<b>Datei</b>	<a href="#">Informationen zum Menüpunkt "Datei"</a>
<b>Bearbeiten</b>	<a href="#">Informationen zum Menüpunkt "Bearbeiten"</a>
<b>Extras</b>	<a href="#">Informationen zum Menüpunkt "Extras"</a>
<b>Hilfe</b>	<a href="#">Informationen zum Menüpunkt "Hilfe"</a>

## Buttons

[Informationen zu den "Buttons"](#)

[PAR](#), [cd0015](#), [cdfre 0015 229 01](#), [cdfre 0015 229 02](#)

From:  
<http://172.30.2.91/> - **cimERP Online Hilfe**

Permanent link:  
[http://172.30.2.91/doku.php?id=cimerp:0030\\_stammdaten:0010\\_parameter:0400\\_cimwood:0030\\_referenzschluessel\\_cimwood](http://172.30.2.91/doku.php?id=cimerp:0030_stammdaten:0010_parameter:0400_cimwood:0030_referenzschluessel_cimwood)

Last update: **28.06.2023 11:11:33**

