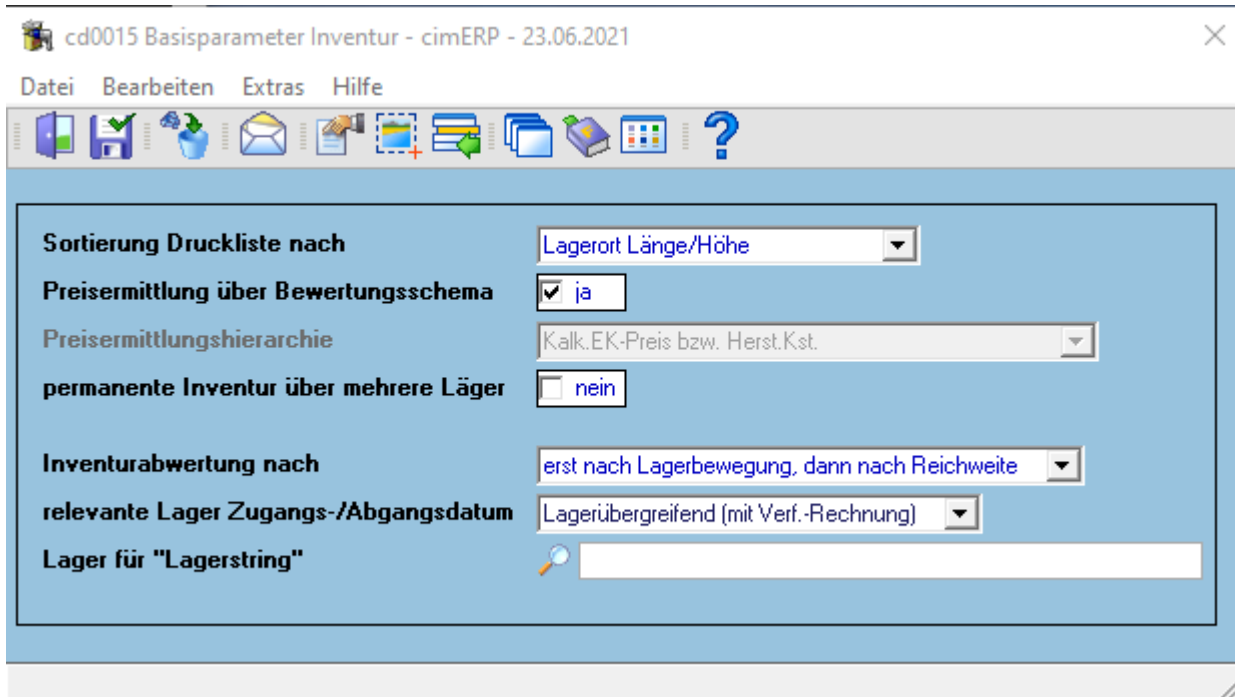


# Modul Inventur

## Basisparameter Inventur

Der Parameter definiert verschiedene Grundeinstellungen für die Inventurabwicklung in cimERP:



## Felder

<p><b>Sortierung Druckliste nach</b></p>	<p>Die Sortierung der Ausdrucke, die für die Inventur benötigt werden (Zählliste, Abgleichsliste, Berechnungsliste, Fehlerprotokolle) können über dieses Kennzeichen gesteuert werden.</p> <p><b>Mögliche Werte sind:</b></p> <p><u>Lagerort Länge/Höhe:</u> Ausdruck der Artikel sortiert nach Lagerplatz (Lagerbereich, Regal, Fach), Länge, Höhe (s. <a href="#">Artikelstamm - Lager</a>)</p> <p><u>Artikel:</u> Ausdruck der Artikel sortiert nach Artikelnummer/Varianten</p> <p><u>Lagerort Höhe/Länge:</u> Ausdruck der Artikel sortiert nach Lagerplatz (Lagerbereich, Regal, Fach), Höhe, Länge (s. <a href="#">Artikelstamm - Lager</a>)</p> <p><u>Werkstoffnummer:</u> Ausdruck der Artikel sortiert nach Werkstoffnummer (s. <a href="#">Artikelstamm - technische Daten</a>)</p> <p><u>Benutzerfeld 1:</u> Ausdruck der Artikel sortiert nach Benutzerfeld 1 des Artikels (s. <a href="#">Artikelstamm - Stammdaten</a>)</p> <p><u>Benutzerfeld 2:</u> Ausdruck der Artikel sortiert nach Benutzerfeld 2 des Artikels (s. <a href="#">Artikelstamm - Stammdaten</a>)</p> <p><u>Benutzerfeld 3:</u> Ausdruck der Artikel sortiert nach Benutzerfeld 3 des Artikels (s. <a href="#">Artikelstamm - Stammdaten</a>)</p> <p><u>Alte Artikel-Nr.:</u> Ausdruck der Artikel sortiert nach Alte Artikel-Nr. des Artikels (s. <a href="#">Artikelstamm - Sonstiges</a>)</p> <p><u>Alte Zeichnungs-Nr.:</u> Ausdruck der Artikel sortiert nach Alte Zeichnungs-Nr. des Artikels (s. <a href="#">Artikelstamm - technische Daten</a>)</p> <p><u>ISO-Nr.:</u> Ausdruck der Artikel sortiert nach ISO-Nr des Artikels (s. <a href="#">Artikelstamm - Klassifizierungsdaten</a>)</p>
<p><b>Preisermittlung über Bewertungsschema</b></p>	<p><b>Mögliche Werte sind:</b></p> <p><u>nein:</u> Die Preisfindung wird über die alte Logik vorgenommen. Wird diese Auswahl getroffen, so kann über das Feld „Preisermittlungshierarchie“ die Findung des Bewertungspreises eingestellt werden.</p> <p><u>ja:</u> Die Preisfindung wird über die cimERP Standardlogik „Bewertungsschemen“ durchgeführt (s.a. Parameter <a href="#">Bewertungsschemen</a>).</p>

<b>Preisermittlungshierarchie</b>	<p>Hier kann erfasst werden, welche Preisdaten des Artikels zur Inventurbewertung herangezogen werden sollen, wenn die Inventurbewertung nicht über die flexiblen <a href="#">Bewertungsschemen</a> erfolgen soll. Über das Kennzeichen werden verschiedene Hierarchien verwendet.</p> <p><b>Mögliche Werte sind:</b> <u>St.Bew.Pr. / EK.Preis(Stat.) bzw. Herst.Kst. / EKP1</u> Zupo 1 ... 3 (Fertigungsartikel) 1. Steuerlicher Bewertungspreis aus den Verkaufsdaten 2. wenn leer, Herstellkosten aus den Kalkulationsdaten Zupo 4 ... 6 (Einkaufsartikel) 1. Steuerlicher Bewertungspreis aus den Verkaufsdaten 2. wenn leer, durchschnittlicher EK-Preis oder letzter EK-Preis aus der EK-Statistik 3. wenn leer, EK-Preis Lieferant 1 aus den Einkaufsdaten</p> <p><u>EKP 1 bzw. Hert.Kst.</u> Zupo 1 ... 3 (Fertigungsartikel) 1. Herstellkosten aus den Kalkulationsdaten Zupo 4 ... 6 (Einkaufsartikel) 1. EK-Preis Lieferant 1 aus den Einkaufsdaten</p> <p><u>Kalk. EK-Preis bzw. Herst.Kst.</u> Zupo 1 ... 3 (Fertigungsartikel) 1. Herstellkosten aus den Kalkulationsdaten Zupo 4 ... 6 (Einkaufsartikel) 1. kalkulatorischer Einkaufspreis aus den Einkaufsdaten</p>
<b>Permanente Inventur über mehrere Läger möglich</b>	<p><b>Mögliche Werte sind:</b> <u>ja:</u> Eine permanente Inventur kann über mehrere Läger durchgeführt werden. <u>nein:</u> Eine permanente Inventur kann nur über ein Lager durchgeführt werden.</p> <p><b>Hinweis:</b> Diese Funktionalität steht nur zur Verfügung, wenn keine Individualitäten im Bereich Inventur vorhanden sind.</p>

<p><b>Inventurabwertung nach</b></p>	<p>Im Rahmen einer Inventurabwertung ist schon der Ansatz zur Berechnung ausschlaggebend. Hier kann man einstellen, ob die Artikel nach den Daten der letzten Entnahme-Buchung, der letzten Lagerbewegung (Zugang oder Entnahme) oder der Lagerreichweite bewertet werden sollen.                  Die Abwertungsprozente werden im Modul inventur hinterlegt (s.<a href="#">Inventur-Abwertungsprozente</a>)  <b>Mögliche Werte sind:</b>  <u>Nach letztem Lagerzugang:</u>                  Abwertung nach dem jüngsten Lagerzugang  <u>Nach letzter Lagerbewegung:</u>                  In diesem Fall werden die Artikel nach dem Zeitraum, seit dem für den Artikel keine Bewegung mehr erfolgte, abgewertet.                  Beispiel:                  seit 1 Jahr keine Bewegung = Abwertung um 20 Prozent                  seit 2 Jahren keine Bewegung = Abwertung um 40 Prozent  <u>Nach Reichweite:</u>                  Es erfolgt eine Abwertung nach der Lagerreichweite (s. <a href="#">Inventur-Abwertungsprozente</a>)                  Beispiel:                  Reichweite für 18 Monate = Abwertung um 20 Prozent                  Reichweite für 24 Monate = Abwertung um 40 Prozent  <u>erst nach Lagerbewegung, dann nach Reichweite:</u>                  Es wird zunächst die Hierarchie „Lagerzugang“ oder „Lagerbewegung“ anzuwenden, falls da nichts gefunden wird, dann erfolgt die Abwertung nach Reichweite.  <u>keine Abwertung:</u>                  Es erfolgt keinerlei Abwertung.  <u>Nach letztem Lagerabgang:</u>                  Abwertung nach dem jüngsten Lagerabgang.</p>
<p><b>relevante Lager Zugangs-/Abgangsdatum</b></p>	<p><b>Mögliche Werte sind:</b>  <u>Inventurlager</u>                  Die Ermittlung des für die Abwertung relevanten letzten Zugangs-/Abgangsdatum erfolgt in der LagerNr. der Inventur <u>Lagerübergreifend (mit Verf.-Rechnung)</u>                  Für die Ermittlung werden alle LagerNr. verwendet, die an der Verfügbarkeitsrechnung teilnehmen (Basisparameter Lagernummern)  <u>Lagerübergreifend („Lagerstring“)</u>                  Für die Ermittlung werden alle LagerNr. verwendet, die im Feld „Lager für Lagerstring“ gelistet sind  <b>Hinweis:</b>                  Diese Funktionalität wird NUR für die Abwertungslogik über Zugangs-/Abgangslager verwendet. Diese Funktionalität wird NUR im Bereich &lt;Inventur-Abwertung&gt; verwendet.</p>
<p><b>Lager für Lagerstring</b></p>	<p>Auflistung der LagerNr. bei Einstellung „Lagerstring“</p>

## Menüpunkte

<b>Datei</b>	<a href="#">Informationen zum Menüpunkt "Datei"</a>
<b>Bearbeiten</b>	<a href="#">Informationen zum Menüpunkt "Bearbeiten"</a>
<b>Extras</b>	<a href="#">Informationen zum Menüpunkt "Extras"</a>
<b>Hilfe</b>	<a href="#">Informationen zum Menüpunkt "Hilfe"</a>

# Buttons

Informationen zu den "Buttons"

PAR, cd0015, cdfp 0015 18

From:

<http://172.30.2.91/> - **cimERP Online Hilfe**

Permanent link:

[http://172.30.2.91/doku.php?id=cimerp:0030\\_stammdaten:0010\\_parameter:0160\\_inventur:start](http://172.30.2.91/doku.php?id=cimerp:0030_stammdaten:0010_parameter:0160_inventur:start)

Last update: **25.06.2021 18:17:45**

