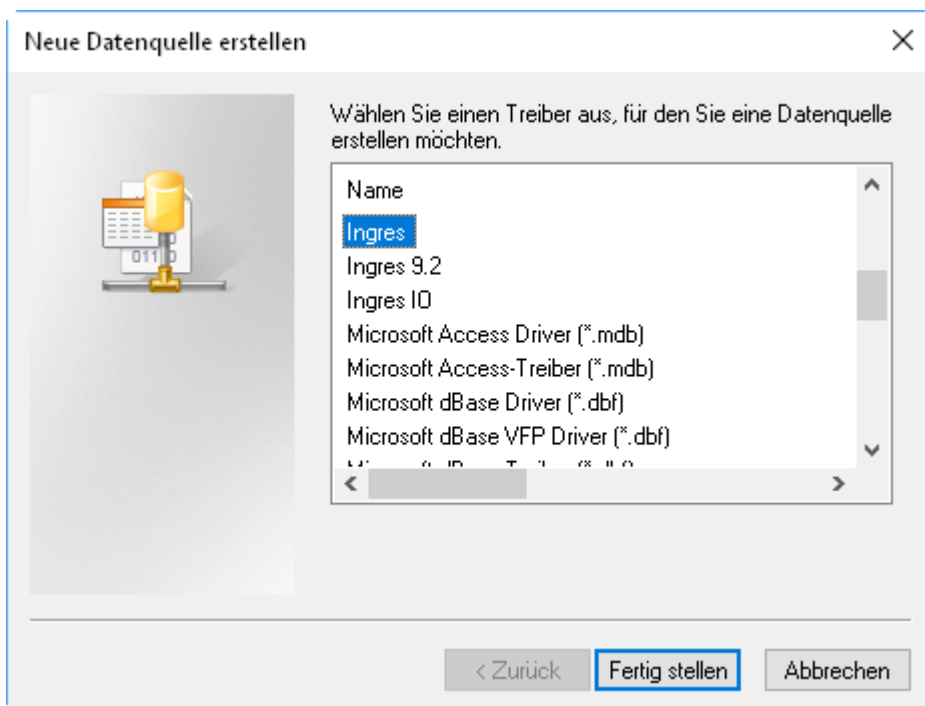


Konfiguration ODBC cimERP Mandant

In diesem Dokument wird die Einrichtung einer ODBC Verbindung für einen cimERP Mandanten beschrieben. Normalerweise ist die Einrichtung der ODBC-Verbindung nur auf dem Batchhandler-Server notwendig. Die folgende Beschreibung gilt für die Einrichtung einer 32-Bit ODBC-Verbindung.

ODBC Verbindung einrichten

32-Bit ODBC Verbindungen werden in Windows mit dem Programm odbcad32.exe definiert. Nach Aufruf des Programms wird die Definition auf dem Reiter System-DSN durchgeführt. Hierzu wird mit dem Button Hinzufügen die Definition gestartet. Im ersten Fenster muss jetzt der Treiber für die ODBC-Verbindung ausgewählt werden:



Hier muss als Treiber Ingres ausgewählt werden. Nach Auswahl des Buttons „Fertig stellen“ wird die Maske „Ingres ODBC Administrator“ aufgerufen. Diese Maske besteht aus 3 Weiteren, wobei nur die Reiter „Data Source“ und „Advanced“ relevant sind.

Reiter "Data Source"

Felder

Data Source	Name der ODBC DSN Dieser Name wird im Parameter Gültige Betriebe in cimERP eingetragen.
Description	Bezeichnung der ODBC Verbindung
Server	Eingabe der Verbindungsdaten
Vnode	Datenbankserver
Type	INGRES
Database	Name der Datenbank Mandant cimERP
Connect Options	Die zu diesem Block gehörenden Felder dürfen nicht ausgefüllt werden.

Reiter "Advanced"

The screenshot shows the 'Advanced' tab of the 'Ingres ODBC Administrator' dialog box. The window title is 'Ingres ODBC Administrator' with a question mark and a close button. The 'Advanced' tab is selected, showing various configuration options. The 'Select Loops versus Cursors' section has two radio buttons: 'Select Loops (best performance but limited to one active result set per connection)' and 'Cursors (best application interoperability; see help for additional information)'. Below this are several checked and unchecked checkboxes for various ODBC settings. At the bottom, there are four buttons: 'OK', 'Abbrechen', 'Übernehmen', and 'Hilfe'.

Ingres ODBC Administrator

Data Source Advanced About

Select Loops versus Cursors

- Select Loops (best performance but limited to one active result set per connection)
- Cursors (best application interoperability; see help for additional information)

Convert three-part ownername.tablename.columnname to tablename.columnname

Include SYS* and sys* tables in SQLTables result set

Return empty string DATE values as NULL.
Force DATE column result set descriptor and catalog descriptor as NULLABLE.

Return DATE value '1582-01-01' as NULL.
Force DATE column result set descriptor and catalog descriptor as NULLABLE.

Force separate database session for ODBC catalog functions

Ignore arithmetic errors of numeric overflow, underflow, and divide by zero

Support IL_DECIMAL

Return NULL for SCHEMA columns in ODBC catalog function result sets.
Note: option is not safe for duplicate table names owned within scope of user and dba.

Disable underscore wild-card search characters in catalog functions

Fill character for failed Unicode/multibyte conversions

Convert int8 from DBMS to int4

Allow update when using a pass-through query in MS Access

Treat default Unicode characters as standard strings

Send Date/Time as Ingres Date

Force error on string truncation

OK Abbrechen Übernehmen Hilfe

Felder

Die Felder auf diesem Reiter werden je nach Ingres Version eingestellt.

From:

<http://172.30.2.91/> - **cimERP Online Hilfe**

Permanent link:

http://172.30.2.91/doku.php?id=cimerp:0010_allgemein:0150_sonstiges:0080_konfigurationodbcxdppsmandant

Last update: **25.06.2021 18:17:46**

