

Dynamische Felder - Detailmaske

Die Funktionalität „Dynamische Felder in cimERP“ erlaubt es in bestimmten Masken von cimERP neue Felder hinzuzufügen. Diese Felder erweitern automatisch das Datenbankmodell von cimERP. Dabei werden diese Änderungen releasesicher vorgenommen.

Das Layout der folgenden Maske wird durch das Feld „Feldart“ bestimmt. Dieses Feld bestimmt den Feldtyp des neu hinzuzufügenden Feldes.

Folgende Feldarten sind verfügbar:

- [Eingabefeld einzeilig](#)
- [Eingabefeld mehrzeilig](#)
- [Toggle-Feld](#)
- [Options-Feld](#)
- [Textkonstante](#)
- [Listen-Feld](#)
- [Datei-Link](#)
- [Datei-Objekt](#)
- [Button](#)
- [Tabellen-Feld](#)

Eingabefeld einzeilig

cimERP - 02.05.2024

File bearbeiten Anzeige Extras Hilfe

Neuanlage dynamisches Feld - Tabelle : cd_artikelstamm_dyn

Feldart Eingabefeld einzeilig

Feldname
 Datentyp Zahl Nullable
 Länge NK Stellen
 Bezeichnung
 Erstellen auf Individualdaten
 ERP-Feldtyp Undefiniert

0 Records

ERP-Feldtyp Artikel

Pflichtfeld Aus Plausibilitätsprüfung Aus
 Infofelder:

Auswahl	Infofelder
<input type="checkbox"/> Nein	bezeichn_1
<input type="checkbox"/> Nein	bezeichn_2
<input type="checkbox"/> Nein	langtext_1

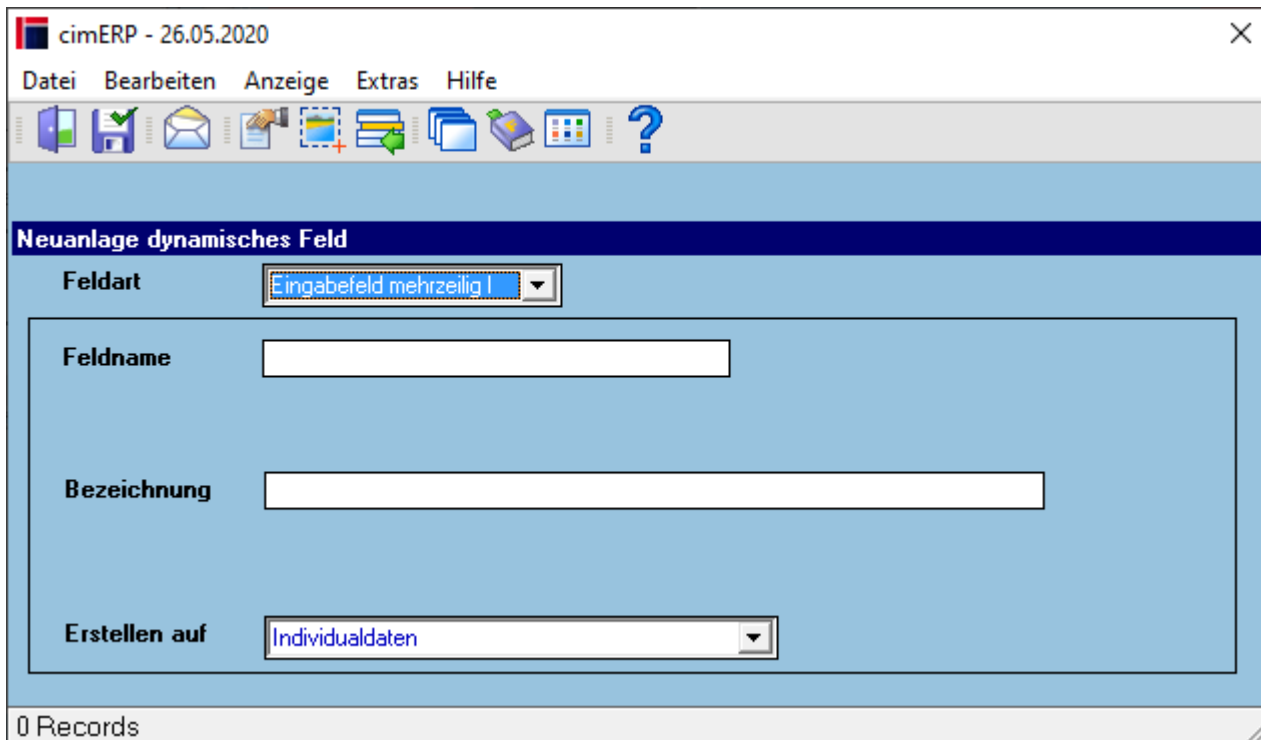
0 Records

Felder

Feldname	Feldname des neuen Felds Dieser Name ist der Name der Datenbankspalte. Es sind keine Sonderzeichen (Leerzeichen, Umlaute, ...) zulässig.
Datentyp	Datentyp des Felds Mögliche Werte sind: <u>Zahl</u> <u>Text</u> <u>Datum</u>
Nullable	Definiert ob dieses Feld nullable ist Mögliche Werte sind: <u>ja</u> <u>nein</u>

Länge	Das Feld definiert die Länge des Felds in der Anzeige. Dieses Feld ist nicht für Datumsfelder verfügbar.
max. Länge	Dieses Feld ist nur für Textfelder verfügbar. Das Feld definiert die Länge des Feldes in der Datenbank und für Zahlenfelder die Länge in der Anzeige.
NK Stellen	Dieses Feld ist nur für Zahlenfelder verfügbar. Wird hier eine Null eingetragen, so wird das entsprechende Feld als Integer Feld in der Datenbank angelegt. Ansonsten wird das Feld als Gleitkommazahl angelegt. Die Visualisierung des Felds stellt entsprechend nur die spezifizierten Nachkommstellen dar.
Bezeichnung	Dieses Feld beinhaltet die Feldbezeichnung (den Feldtitel) auf der entsprechenden Maske.
Erstellen auf	Ermöglicht die Auswahl einer Oberfläche, auf der das neue Feld erstellt wird.
ERP-Feldtyp	Ermöglicht die Auswahl eines ERP-Feldtyps, welcher per Matchcode an das Dyn-Feld angehängt wird.
Pflichtfeld	Dieses Feld definiert das Dyn-Feld als Pflichtfeld. (Nur verfügbar wenn ein ERP-Feldtyp ausgewählt ist.)
Plausibilitätsprüfung	Dieses Feld aktiviert die Plausibilitätsprüfung für die Eingabe in das Dyn-Feld. (Nur verfügbar wenn ein ERP-Feldtyp ausgewählt ist.)
Infofelder	Ermöglicht die Auswahl von Bezeichnungsfelder passend zum ERP-Feldtyp, welche an das Dyn-Feld angehängt wird. (Nur verfügbar wenn ein ERP-Feldtyp ausgewählt ist.)

Eingabefeld mehrzeilig



Felder

Feldname	Feldname des neuen Felds Dieser Name ist der Name der Datenbankspalte. Es sind keine Sonderzeichen (Leerzeichen, Umlaute, ...) zulässig. Die Abspeicherung in der Datenbank erfolgt als „Binary Large Object“.
Bezeichnung	Dieses Feld beinhaltet die Feldbezeichnung (den Feldtitel) auf der entsprechenden Maske.
Erstellen auf	Ermöglicht die Auswahl einer Oberfläche, auf der das neue Feld erstellt wird.

Toggle-Feld

Felder

Feldname	Feldname des neuen Felds Dieser Name ist der Name der Datenbankspalte. Es sind keine Sonderzeichen (Leerzeichen, Umlaute, ...) zulässig. Der Datentyp des Felds ist immer „integer“.
Bezeichnung	Dieses Feld beinhaltet die Feldbezeichnung (den Feldtitel) auf der entsprechenden Maske.
Text An:	Wird das Feld aktiviert, so wird der hier vorgegebene Text angezeigt.
Text Aus:	Wird das Feld deaktiviert, so wird der hier vorgegebene Text angezeigt.
Standard:	Dieses Feld definiert den Standardwert des Toggle Felds bei Neuanlage.
Erstellen auf	Ermöglicht die Auswahl einer Oberfläche, auf der das neue Feld erstellt wird.

Options-Feld

Felder

Feldname	Feldname des neuen Felds Dieser Name ist der Name der Datenbankspalte. Es sind keine Sonderzeichen (Leerzeichen, Umlaute, ...) zulässig. Der Datentyp des Felds ist immer „integer“.
Bezeichnung	Dieses Feld beinhaltet die Feldbezeichnung (den Feldtitel) auf der entsprechenden Maske.
Sortierung	Dieses Feld definiert die Sortierung der Optionswerte. Mögliche Werte sind: <u>keine Sortierung</u> <u>Wert aufsteigend</u> <u>Wert absteigend</u> <u>Text aufsteigend</u> <u>Text absteigend</u>
Erstellen auf	Ermöglicht die Auswahl einer Oberfläche, auf der das neue Feld erstellt wird.
Beispiel Darstellung	Branche Grobeinteilung <input type="text" value="Kunststoffverarbeitung"/>

In der folgenden Tabelle werden alle Optionen angelegt.

Tabelle

Wert	ganzzahliger Wert, welcher der jeweiligen Auswahl zugeordnet und so (bei Auswahl) in der Datenbank gespeichert wird
Text	Text der Auswahl

Textkonstante

The screenshot shows a software window titled "cimERP - 26.05.2020" with a menu bar (Datei, Bearbeiten, Anzeige, Extras, Hilfe) and a toolbar. The main area is titled "Neuanlage dynamisches Feld" and contains a form with the following elements:

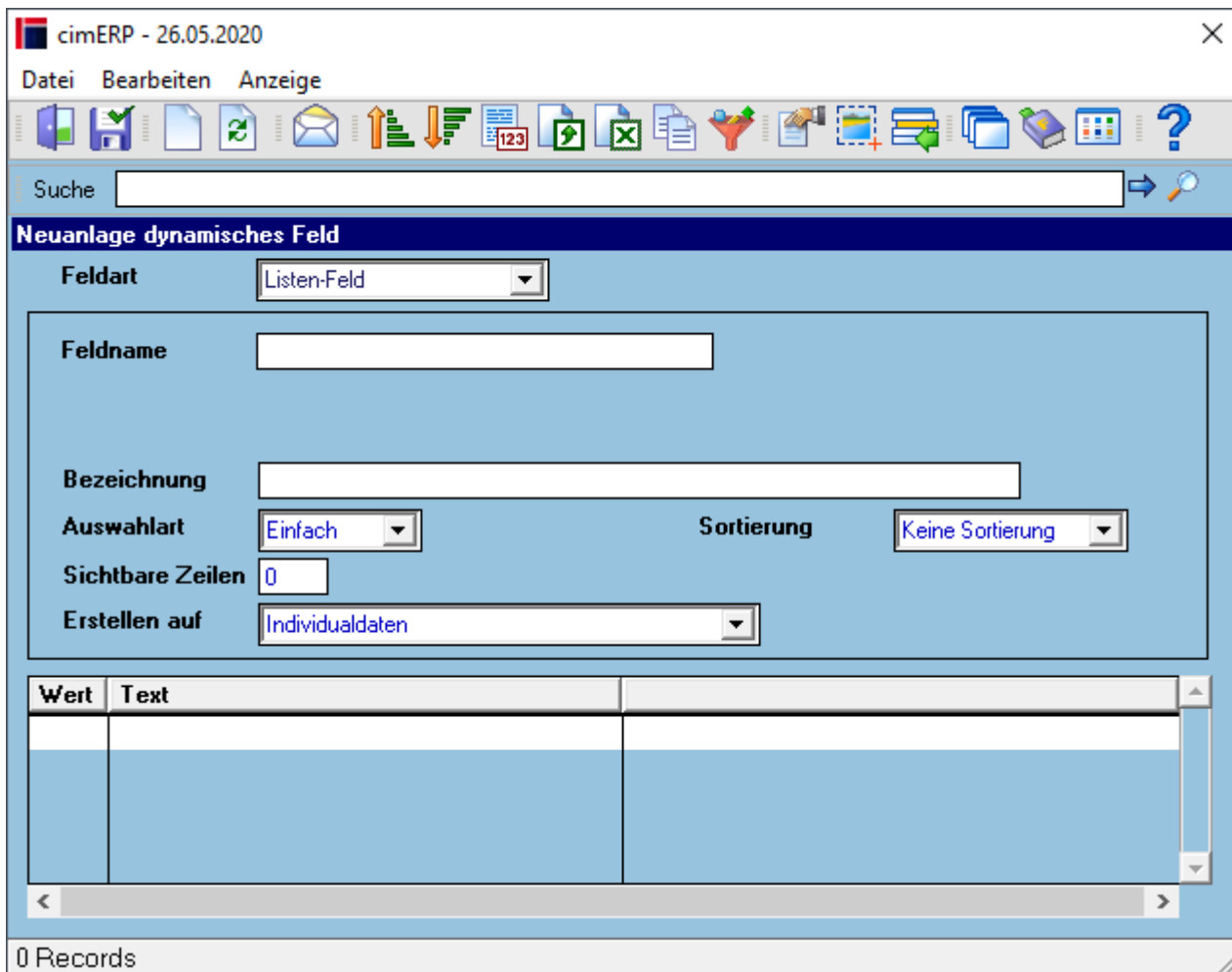
- Feldart:** A dropdown menu with "Textkonstante" selected.
- Feldname:** An empty text input field.
- Bezeichnung:** An empty text input field.
- Erstellen auf:** A dropdown menu with "Individualdaten" selected.

At the bottom of the window, it displays "0 Records".

Felder

Feldname	Feldname des neuen Feldes Für Textkonstanten wird keine Datenbankänderung durchgeführt. Textkonstanten sind nur für die visuelle Gestaltung von Masken verfügbar.
Bezeichnung	Dieses Feld beinhaltet die Feldbezeichnung auf der entsprechenden Maske.
Erstellen auf	Ermöglicht die Auswahl einer Oberfläche, auf der das neue Feld erstellt wird.

Listen-Feld



In einem Listen-Feld ist es möglich beliebig viele Werte vorzugeben. Die möglichen Werte (und Texte) zu dem Feld werden in der Tabelle „sta_dyn_felder_opt“ mit Feldart „7“ abgespeichert. Die ausgewählten Werte werden durch Komma und Leerzeichen getrennt und in der entsprechenden dynamisch angelegten Tabelle abgespeichert, z.Bsp.: „0, 1, 2“.

Felder

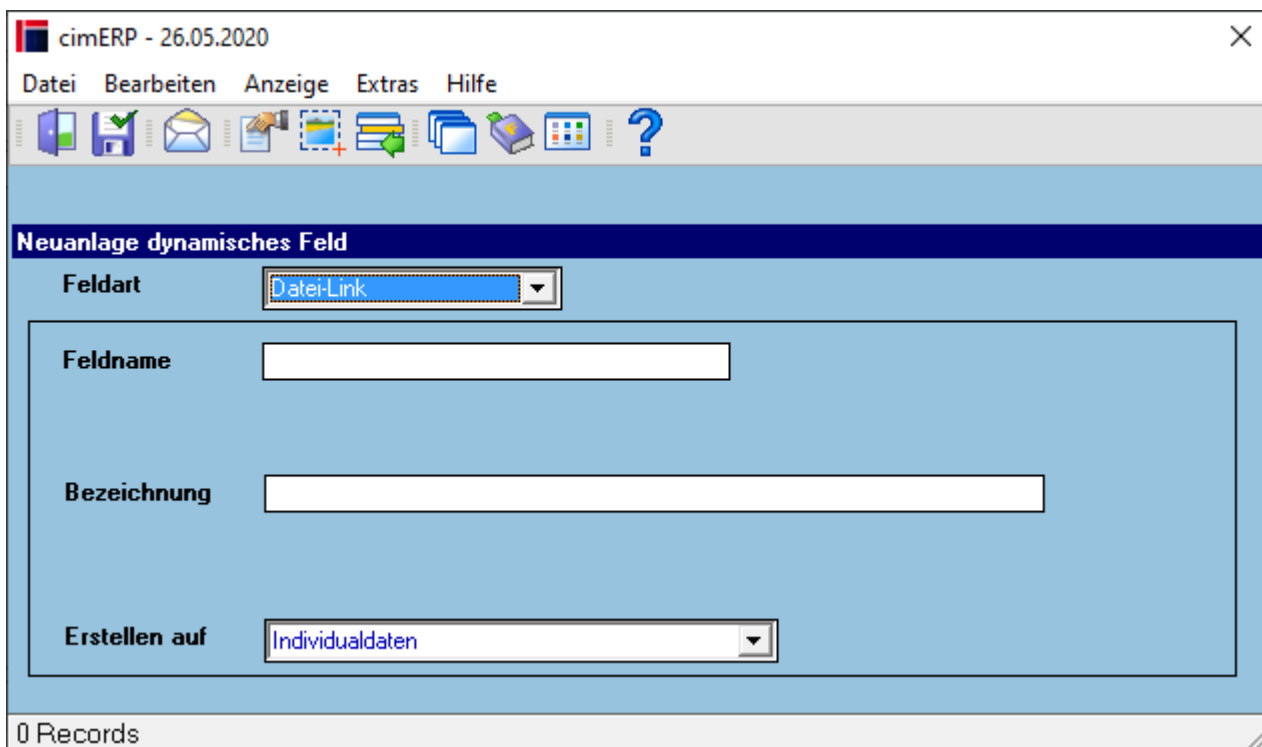
Feldname	Feldname des neuen Felds Dieser Name ist der Name der Datenbankspalte. Es sind keine Sonderzeichen (Leerzeichen, Umlaute, ...) zulässig.
Bezeichnung	Dieses Feld beinhaltet die Feldbezeichnung auf der entsprechenden Maske.
Auswahlart	Mögliche Werte sind: einfach mehrfach
Sortierung	Mögliche Werte sind: keine Sortierung Wert aufsteigend Wert absteigend Text aufsteigend Text absteigend
Sichtbare Zeilen	In dem Feld „Sichtbare Zeilen“ läßt sich die Anzahl sichtbarer Zeilen und damit auch die Größe des Listen-Feldes festlegen. Ist der Wert kleiner als 2, wird er automatisch auf 2 gesetzt. Ist der Wert größer als die maximale Anzahl möglicher Werte, dann wird er automatisch auf diesen Maximalwert gesetzt.

Erstellen auf	Ermöglicht die Auswahl einer Oberfläche, auf der das neue Feld erstellt wird.	
Beispiel Darstellung	Branche Feineinteilung <div style="border: 1px solid black; padding: 5px;"> <ul style="list-style-type: none"> ----- Automobilzulieferer Folienherstellung Galvanik / Veredelung Giesserei Kabelfertigung / Konfektion Kastenmöbel <li style="background-color: #0000FF; color: white;">Kunststoff - sonstiges Kunststoffspritzguss Maschinenbau Möbel - sonstiges Polstermöbel Schmierstoffe Spielwaren </div>	

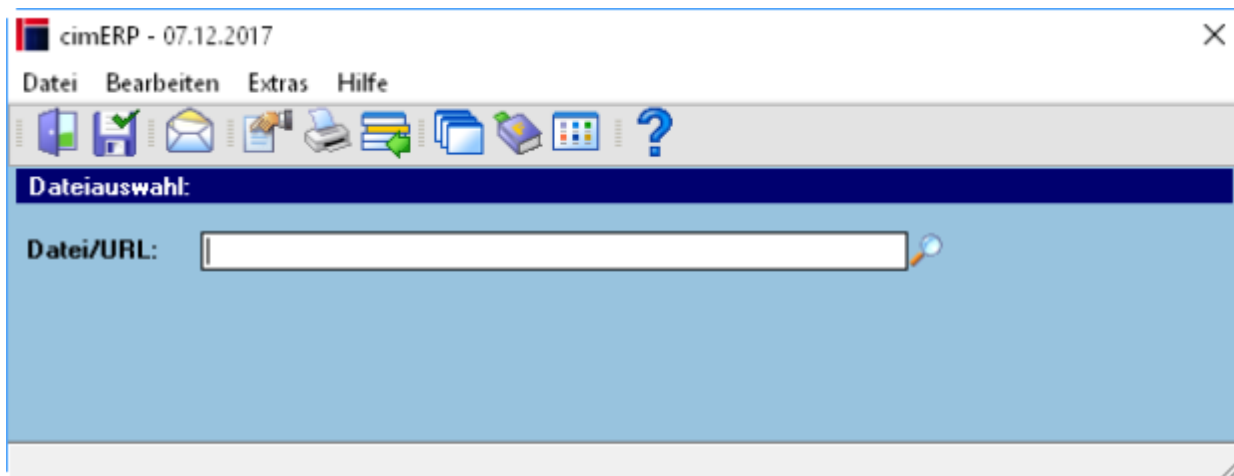
Tabelle

Wert	ganzzahliger Wert der der jeweiligen Auswahl zugeordnet und so (bei Auswahl) in der Datenbank gespeichert wird
Text	Text der Auswahl

Datei-Link

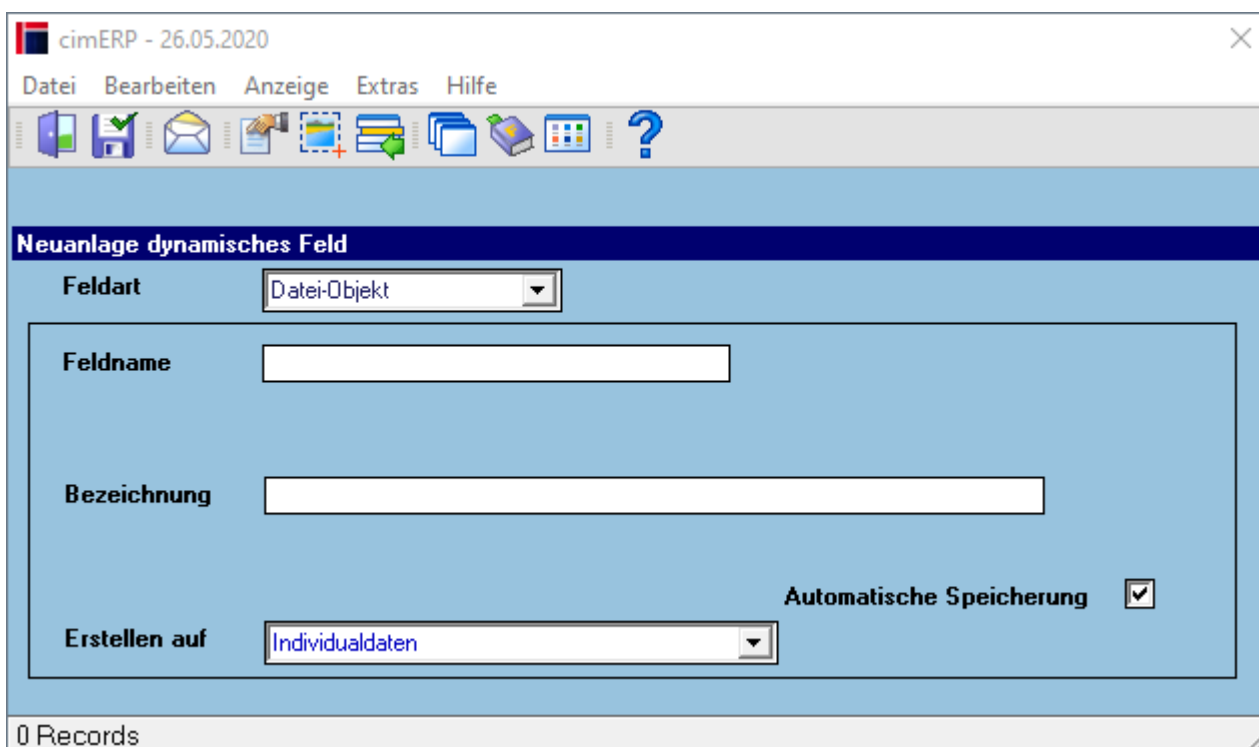


Mit dieser Feldart kann ein Link auf eine externe Datei bzw. auf eine URL definiert werden. Nach Anlage des Felds wird auf der Maske ein automatisch generierter Button angezeigt, über den der Link in der folgenden Maske zugewiesen werden kann:

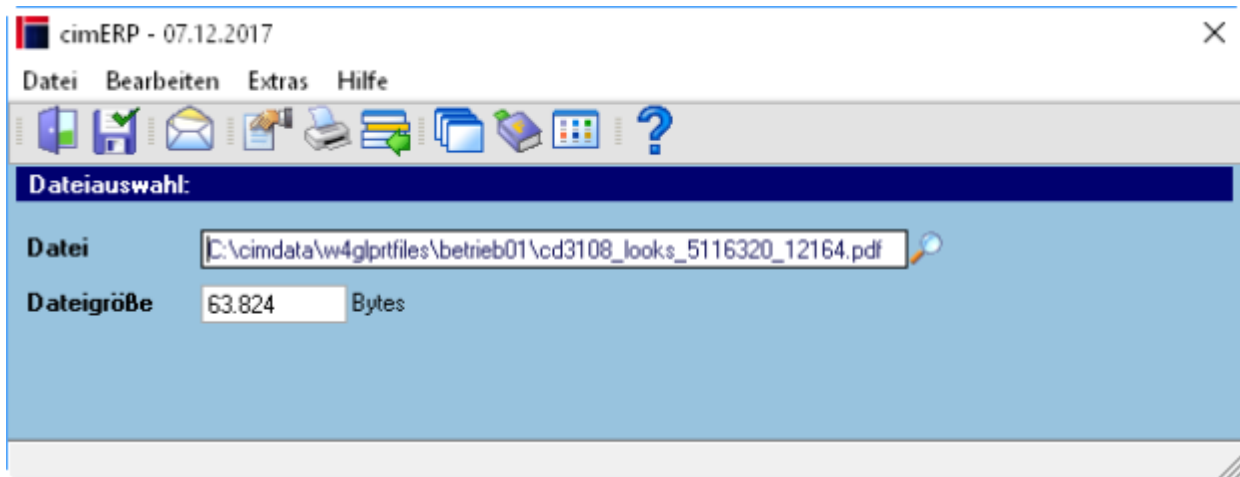


Nach Speicherung des Links zeigt der Button anschließend ein entsprechendes Icon an, welches den Typ des Links repräsentiert. Wird der Button jetzt erneut gewählt, so wird die Datei bzw. der Weblink direkt angezeigt. Soll die Zuweisung geändert werden, so ist dies über die rechte Maustaste (mit dieser auf den Button klicken) möglich.

Datei-Objekt

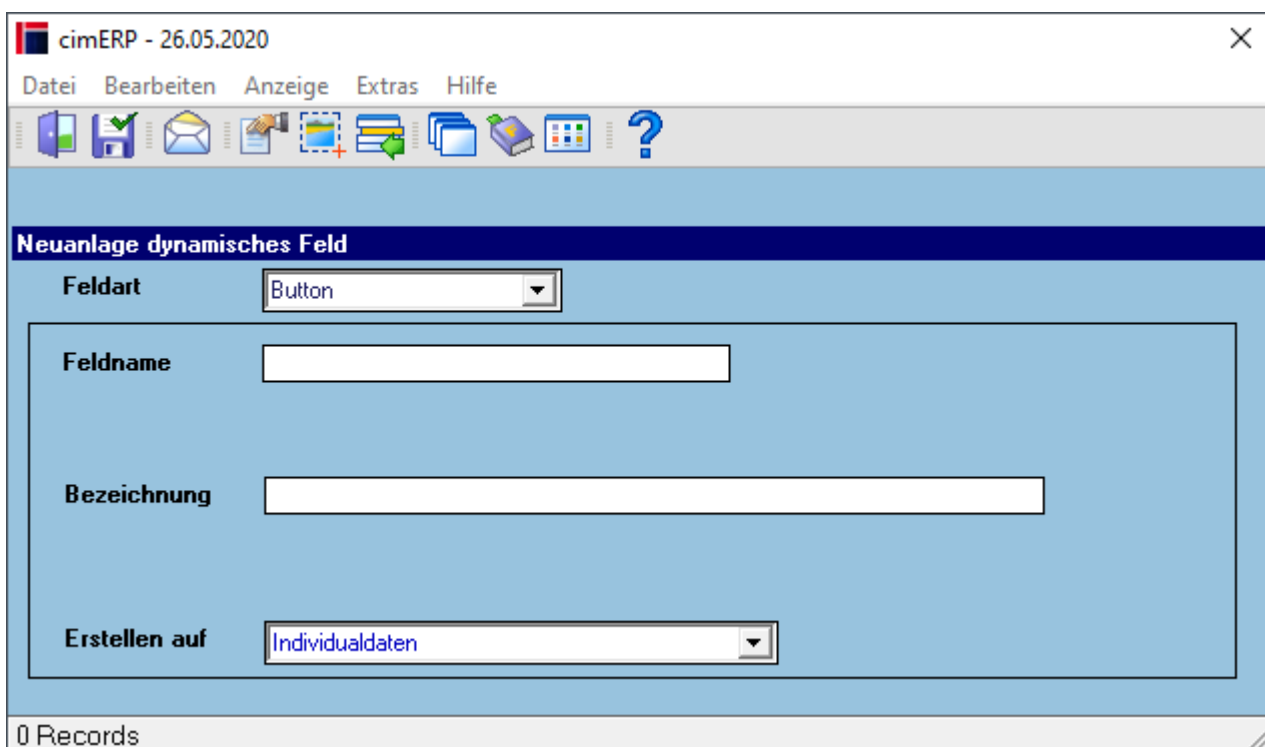


Mit dieser Feldart kann ein externes Datei-Objekt direkt in der Datenbank abgespeichert werden, wie z.B. ein PDF-Dokument. Ist das Feld angelegt wird ein Button angezeigt. Dieser Button führt zu einem neuen Eingabedialog, mit dem ein Objekt gewählt und gespeichert werden kann. Ist „Automatische Speicherung“ ausgewählt, so kann das Dokument, das in der Datenbank gespeichert wurde, ggf. nachträglich geändert werden, ohne das Dokument neu zuweisen zu müssen. Es wird eine temporäre Datei im %TEMP%-Verzeichnis erzeugt. Es ist darauf zu achten, daß der Haupt-Datensatz NACH der Änderung des Dokumentes gespeichert wird.



Nach Speicherung des Objektes zeigt der Button anschließend ein entsprechendes Icon an, welches den Typ des Objektes repräsentiert. Wird der Button jetzt erneut gewählt, so wird das Objekt (z.B. PDF-Datei) direkt angezeigt. Soll die Zuweisung geändert werden, so ist dies über die rechte Maustaste (mit dieser auf den Button klicken) möglich.

Button

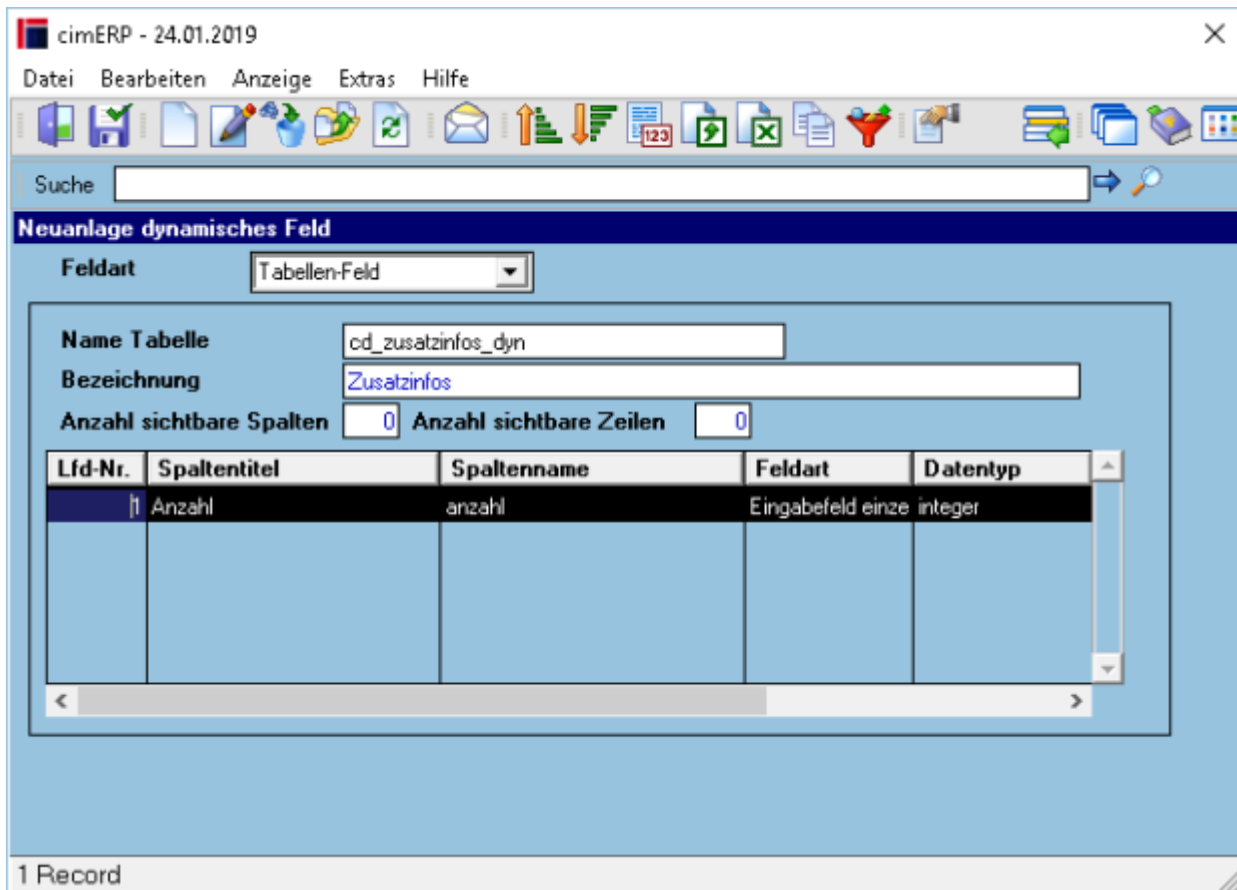


Mit dieser Feldart kann ein Button definiert werden. Über die Basisfunktionalität Scripting kann der Button mit einer Logik versehen werden.

Tabellen-Feld

Mit dieser Feldart kann ein dynamisches Tabellen-Feld definiert werden.

Hinweis: dynamische Tabellen-Felder können **ausschließlich** auf dem Standardreiter für Individualdaten erstellt werden.



Felder

Name Tabelle	Name der Datenbank-Tabelle (Format: <kk_XXXXXX_dyn>, mit kk=Kundenkürzel)
Bezeichnung	Bezeichnung der Tabelle
Anzahl sichtbare Spalten	Anzahl sichtbarer Spalten (die sog. „Fill-Spalte“ wird mit einbezogen)
Anzahl sichtbare Zeilen	Anzahl der sichtbaren Zeilen

Tabelle

Lfd-Nr.	Fortlaufende Nummer der Spalte
Spaltentitel	Titel der Spalte
Spaltenname	interner Spaltenname
Feldart	Mögliche Werte sind: Eingabefeld einzeilig Toggle-Feld Options-Feld
Datentyp	
Länge	Feldlänge für die Anzeige
max. Länge	max. Datenbanklänge für Textspalte

Menüpunkte

Datei	Informationen zum Menüpunkt "Datei"
Bearbeiten	Informationen zum Menüpunkt "Bearbeiten"
Ändern	Änderung Tabellen-Spalte s. Spaltendefinition für Tabellen-Feld
Anzeige	Informationen zum Menüpunkt "Anzeige"
Extras	Informationen zum Menüpunkt "Extras"
Hilfe	Informationen zum Menüpunkt "Hilfe"

[cd allg exe](#), [cdfdr dyn field new](#)

From:

<http://172.30.2.91/> - **cimERP Online Hilfe**

Permanent link:

http://172.30.2.91/doku.php?id=cimerp:0010_allgemein:0040_dynamische_felder:0030_dynamische_felder_detail

Last update: **02.05.2024 11:50:15**

